

ŞARKIŞLA LOKMAN HEKİM MESLEKİ VE TEKNİK ANADOLU LİSESİ STRATEJİ PLANI



ŞARKIŞLA, 2018



LOKMAN HEKİM MESLEKİ VE TEKNİK ANADOLU LİSESİ



T.C

ŞARKIŞLA KAYMAKAMLIĞI

İlçe Milli Eğitim Müdürlüğü

LOKMAN HEKİM MESLEKİ VE TEKNİK ANADOLU LİSESİ

2019 – 2023

DÖNEMİ

STRATEJİK PLANI



ŞARKIŞLA 2018



LOKMAN HEKİM MESLEKİ VE TEKNİK ANADOLU LİSESİ



“Cumhuriyet; düşüncede, bilgide, sağlıkta güçlü ve yüksek karakterli koruyucular ister.

Mustafa Kemal ATATÜRK



İSTİKLAL MARŞI



Korkma, sönmez bu şafaklarda yüzen al sancak;
Sönmeden yurdumun üstünde tüten en son ocak.
O benim milletimin yıldızıdır, parlayacak;
O benimdir, o benim milletimindir ancak.

Çatma, kurban olayım, cehreni ey nazlı hilal!
Kahraman ırkıma bir gül! Ne bu şiddet, bu celal?
Sana olmaz dökülen kanlarımız sonra helal...
Hakkıdır, hakk'a tapan, milletimin istiklal!

Ben ezelden beridir hür yaşadım, hür yaşarım.
Hangi çılgın bana zincir vuracakmış şaşarım!
Kükremiş sel gibiyim, bendimi çiğner, aşarım.
Yırtarım dağları, enginlere sığam, taşarım.

Garbin afakını sarmışsa çelik zırhlı duvar,
Benim iman dolu göğsüm gibi serhaddim var.
Ulusun, korkma! Nasıl böyle bir imanı boğar,
'Medeniyet!' dediğin tek dişi kalmış canavar?

Arkadaş Yurduma alçakları uğatma, sakın.
Siper et gövdeni, dursun bu hayasızca akın.
Doğacaktır sana va'dettiği günler hakk'ın...
Kim bilir, belki yarın, belki yarından da yakın.

Bastiğin yerleri 'toprak!' diyerek geçme, tanı:
Düşün altında binlerce kefensiz yatanı.
Sen şehit oğlusun, incitme, yazıktır, atanı:
Verme, dünyaları alsan da, bu cennet vatanı.

Kim bu cennet vatanın uğruna olmaz ki feda?
Şüheda fışkıracak toprağı sıksan, şüheda!
Canı, cananı, bütün varımı alsın da hüda,
Etmesin tek vatanımdan beni dünyada cüda.

Ruhumun senden, ilahi, şudur ancak emeli:
Değmesin mabedimin göğsüne namahrem eli.
Bu ezanlar-ki şahadetleri dinin temeli,
Ebedi yurdumun üstünde benim inlemeli.

O zaman vecd ile bin secde eder -varsa- taşım,
Her cerihamdan, ilahi, boşanıp kanlı yaşım,
Fışkırır ruh-i mücerred gibi yerden naşım;
O zaman yükselerek arşa değer belki başım.

Dalgalan sen de şafaklar gibi ey şanlı hilal!
Olsun artık dökülen kanlarımın hepsi helal.
Ebediyen sana yok, ırkıma yok izmihlal:
Hakkıdır, hür yaşamış bayrağımın hürriyet;
Hakkıdır, hakk'a tapan, milletimin istiklal!

Mehmet Akif Ersoy



LOKMAN HEKİM MESLEKİ VE TEKNİK ANADOLU LİSESİ
ATATÜRK'ÜN GENÇLİĞE HİTABESİ



Ey Türk Gençliği!

Birinci vazifen, Türk istiklâlini, Türk Cumhuriyetini, ilelebet, muhafaza ve müdafaa etmektir.

Mevcudiyetinin ve istikbalinin yegâne temeli budur. Bu temel, senin, en kıymetli hazinendir. İstikbalde dahi, seni bu hazineden mahrum etmek isteyecek, dâhilî ve haricî bedhahların olacaktır. Bir gün, İstiklâl ve Cumhuriyeti müdafaa mecburiyetine düşersen, vazifeye atılmak için, içinde bulunacağın vaziyetin imkân ve şerâitini düşünmeyeceksin! Bu imkân ve şerâit, çok nâmüsait bir mahiyette tezahür edebilir. İstiklâl ve Cumhuriyetine kastedecek düşmanlar, bütün dünyada emsali görülmemiş bir galibiyetin mümessili olabilirler. Cebren ve hile ile aziz vatanın, bütün kaleleri zaptedilmiş, bütün tersanelerine girilmiş, bütün orduları dağıtılmış ve memleketin her köşesi bilfiil işgal edilmiş olabilir. Bütün bu şerâitten daha elîm ve daha vahim olmak üzere, memleketin dâhilinde, iktidara sahip olanlar gaflet ve dalâlet ve hattâ hıyanet içinde bulunabilirler. Hattâ bu iktidar sahipleri şahsî menfaatlerini, müstevlilerin siyasi emelleriyle tevhit edebilirler. Millet, fakr ü zaruret içinde harap ve bîtap düşmüş olabilir.

Ey Türk istikbalinin evlâdı! İşte, bu ahval ve şerâit içinde dahi, vazifen; Türk İstiklâl ve Cumhuriyetini kurtarmaktır! Muhtaç olduğun kudret, damarlarındaki asil kanda mevcuttur!

Mustafa Kemal Atatürk
20 Ekim 1927



SUNUŞ

Cumhuriyetimizin kurucusu büyük önder Mustafa Kemal ATATÜRK'ün, "Öğretmenler! Ordularımızın kazandığı zafer, sizin ordularınız için yalnız zemin hazırladı. Gerçek zaferi siz kazanacak ve devam ettireceksiniz ve mutlaka başaracaksınız." Sözünden hareketle, öğretmenlerin kazanacağı gerçek zaferin Türk Milletini çağdaş uygarlık seviyesinin üzerine çıkarmak için Planlı Okul gelişimi Yönetimi çalışmalarına büyük önem vermekteyiz. Ölçülebilir ve uygulanabilir hedefler konması eğitim ve öğretim ortamında uygulanabilmesi hizmeti sunan ve hizmetten faydalanan insanlar için önemli bir aşamadır.

Okulumuz bütün eğitim-öğretim çalışmalarında bu hedefe yönelik planlamalarını içtenlikle yapmakta ve takip etmektedir. Katılımcı yöntemlerle beş yıllık olarak hazırladığımız ve her bir yıllık uygulama için gelişim planı ile desteklenen, okulumuzun stratejik planının uygulanabilir olması gerçekleştireceğimiz hedeflere ulaşmada olgunlaşma sürecini de olumlu etkileyecektir.

Ayrıca, okulumuzun güçlü ve zayıf yönleri açığa çıkacak, değişen şartlara bağlı olarak ortaya çıkacak fırsatlar önceden dikkate alındığı için en iyi şekilde değerlendirilecek, planlamaya bütün okul toplumu katıldığı için planlanan çalışmaların kabul görmesi ve uygulamadaki başarısı artacaktır.

Okulumuzda bütün yeniliklerin ve güzel fikirlerin yüreklilik ve sabırla yaşama geçirilebileceği düşüncesiyle bu çalışmalarda yer alan herkese teşekkür ediyorum. Planın uygulayıcıları olan başta öğretmen arkadaşlar olmak üzere herkese başarılar diliyorum.

Saygılarımla.

Süleyman SİPAHİ
Okul Müdürü



GİRİŞ

Bir milletin geleceğini planlamak öncelikle eğitimini planlamakla başlar. İyi organize edilmiş eğitim planları gelecekte sistemli, dinamik çalışan devlet ve millet unsurlarını oluşturur.

Parçalardaki problemler, eksiklikler sentezleme yapılırca mutlaka bütüne de yansımaktadır. Önemi dünyaca onaylanmış olan Mesleki Eğitimin aksaklıkları ve ihtiyaçları ülkemizde oldukça fazladır. Mesleki Eğitimin, bir bütün olan Türk Milli Eğitim Sisteminde kendinden beklenen başarıyı ve yeterlilikleri gösteremediği bilinmektedir. Mesleki Eğitimin diğer eğitim alanlarından farklı olarak, toplumla da iç içe olması nedeniyle problemlerinin, ihtiyaçlarının ve geliştirilmesi gereken yönlerinin daha ciddi ve ayrıntılı bir şekilde gözlenmesi, tespit edilmesi gerekir. Böylece eğitimin, toplumu değiştirme ve geliştirme ışığının, Mesleki Eğitimle daha hızlı ve etkili bir şekilde okulumuzun, bölgemizin ve Şarkışla'nın ücra köşelerine kadar ulaştırılması başarılabilecektir.

Lokman Hekim Mesleki ve Teknik Anadolu Lisesi Strateji Geliştirme Ekibi olarak, okulumuzun durumunu objektif bir biçimde tasvir etmek ve eğitimde akreditasyonu sağlamak, 21. yüzyılda değişen ve gelişen dünyada kalite anlayışımızı artırarak daha verimli bir eğitim ortamı oluşturmak amaçlanmıştır. Eğitim ve öğretimin bireylerin yaşam biçimini değiştirmede etkisi olduğu düşünüldüğünde bu çalışma sadece okulumuzu değil ilçemizi de tüm alanlarda geliştirmeye yönelik büyük bir adım olacaktır.

Hazırlanan bu stratejik plan, Okul Müdürümüz başkanlığında kurulan "Okul Gelişim ve Yönetimi Ekibi" tarafından yapılan, durum analizi, paydaş analizi, geçmiş performansımızın verileri ve uygulanan anket sonuçlarına dayanılarak ortaya çıkmıştır. Okulumuzun, misyon, vizyon ve değerlerine tüm Lokman Hekim Mesleki ve Teknik Anadolu Lisesi ailesi olarak sahip çıkıldığında başarının yakalanacağı inancındayız. Buradan hareketle tüm aile fertlerine sevgi ve saygılarımızı sunuyoruz.

Stratejik Planlama Ekibi



İÇİNDEKİLER

1.1. PLANIN AMACI	111
1.2. PLANIN KAPSAMI	1111
1.3. PLANIN DAYANAĞI.....	111
1.4. MODEL	1111
1.5. STRATEJİK PLANLAMA ÇALIŞMALARI.....	133
1.5.1. Stratejik Planlama Süreci	133
1.6. Stratejik Planlama Üst Kurulu ve Ekibi	155
1.7. Çalışma Takvimi.....	166
BÖLÜM 2: MEVCUT DURUM ANALİZİ	1818
2.1. Tarihsel Gelişim	1818
2.2. MEVZUAT ANALİZİ	1919
2.3. Faaliyet Alanları, Ürün/Hizmetler	1920
2.4. PAYDAŞ ANALİZİ.....	211
İç Paydaşlar	222
Dış Paydaşlar	223
2.5. KURUM İÇİ ANALİZ	244
2.5.1. Örgütsel Yapı	24
2.5.2. İnsan Kaynakları.....	256
2.5.3. Teknolojik Düzey.....	3131
2.5.4. Mali Kaynaklar.....	333
2.5.5. İstatistikî Veriler.....	333
2.6. ÇEVRE ANALİZİ	366
2.6.1. PEST Analizi.....	3939
2.6.2. Üst Politika Belgeleri.....	400
TABLO: ÜST POLİTİKA BELGELERİ ANALİZİ.....	400
2.7. GZFT Analizi.....	411
BÖLÜM 3: GELECEĞE YÖNELİM	443
3.1. MİSYONUMUZ, VİZYONUMUZ, TEMEL DEĞERLERİMİZ	444
3.2. HEDEF SORUMLULUK TABLOSU.....	447
3.3. STRATEJİK Amaçlar, Hedefler, Performans Göstergeleri, Faaliyet/Projeler ve Stratejiler ..	488
BÖLÜM 4: MALİYETLENDİRME	5857
4.1. TOPLAM MALİYET TABLOSU	588
BÖLÜM 5: İZLEME VE DEĞERLENDİRME	60
5.1. İZLEME, DEĞERLENDİRME VE RAPORLAMA:.....	60



LOKMAN HEKİM MESLEKİ VE TEKNİK ANADOLU LİSESİ



KURUM KİMLİK BİLGİLERİ

Kurum Adı	ŞarkışlaLokman Hekim Mesleki ve Teknik Anadolu Lisesi
Kurum Türü	Mesleki ve Teknik Anadolu Lisesi
Kurum Kodu	758276
Kurum Statüsü	Kamu
Kurumda Çalışan Personel Sayısı	Yönetici : 4 Öğretmen :19 Hizmetli :2 Memur :0
Öğrenci Sayısı	184
Öğretim Şekli	Normal
Okulun Hizmete Giriş Tarihi	2014
KURUM İLETİŞİM BİLGİLERİ	
Kurum Telefonu / Fax	Tel. : 03465122151 Fax: 03465122151
Kurum Web Adresi	www.sarkislalokmanhekim.meb.k12.com.tr
Mail Adresi	sarkislalokmanhekim@gmail.com
Kurum Adresi	Mahalle :Kandemir Mah. İstasyon Cad. No 79 Posta Kodu : 58400 İlçe : Şarkışla İli : Sivas
Kurum Müdürü	Süleyman SİPAHİ
Kurum Müdür Yardımcıları	Müd. Yrd. : Uğur TUNCER Müd. Yrd. : Yusuf ŞAHİN Müd. Yrd : İbrahim EYMİR



Devler gibi eserler bırakmak için,
karıncalar gibi çalışmak gerekir.
Necip Fazıl Kısakürek

1

STRATEJİK PLAN HAZIRLIK SÜRECİ VE YÖNTEM



BÖLÜM 1: LOKMAN HEKİM MESLEKİ VE TEKNİK ANADOLU LİSESİ STRATEJİK PLANLAMA SÜRECİ

1.1. PLANIN AMACI

AMAÇ

Bu stratejik plan dokümanı, okulumuzun güçlü ve zayıf yönleri ile dış çevredeki fırsat ve tehditler göz önünde bulundurularak, eğitim alanında ortaya konan kalite standartlarına ulaşmak üzere yeni stratejiler geliştirmeyi ve bu stratejileri temel alan etkinlik ve hedeflerin belirlenmesini amaçlamaktadır.

1.2. PLANIN KAPSAMI

KAPSAM

Bu stratejik plan dokümanı Şarkışla Lokman Hekim Mesleki ve Teknik Anadolu Lisesi 2019–2023 yıllarına dönük stratejik amaçlarını, hedeflerini ve performans göstergelerini kapsamaktadır.

1.3. PLANIN DAYANAĞI

DAYANAK

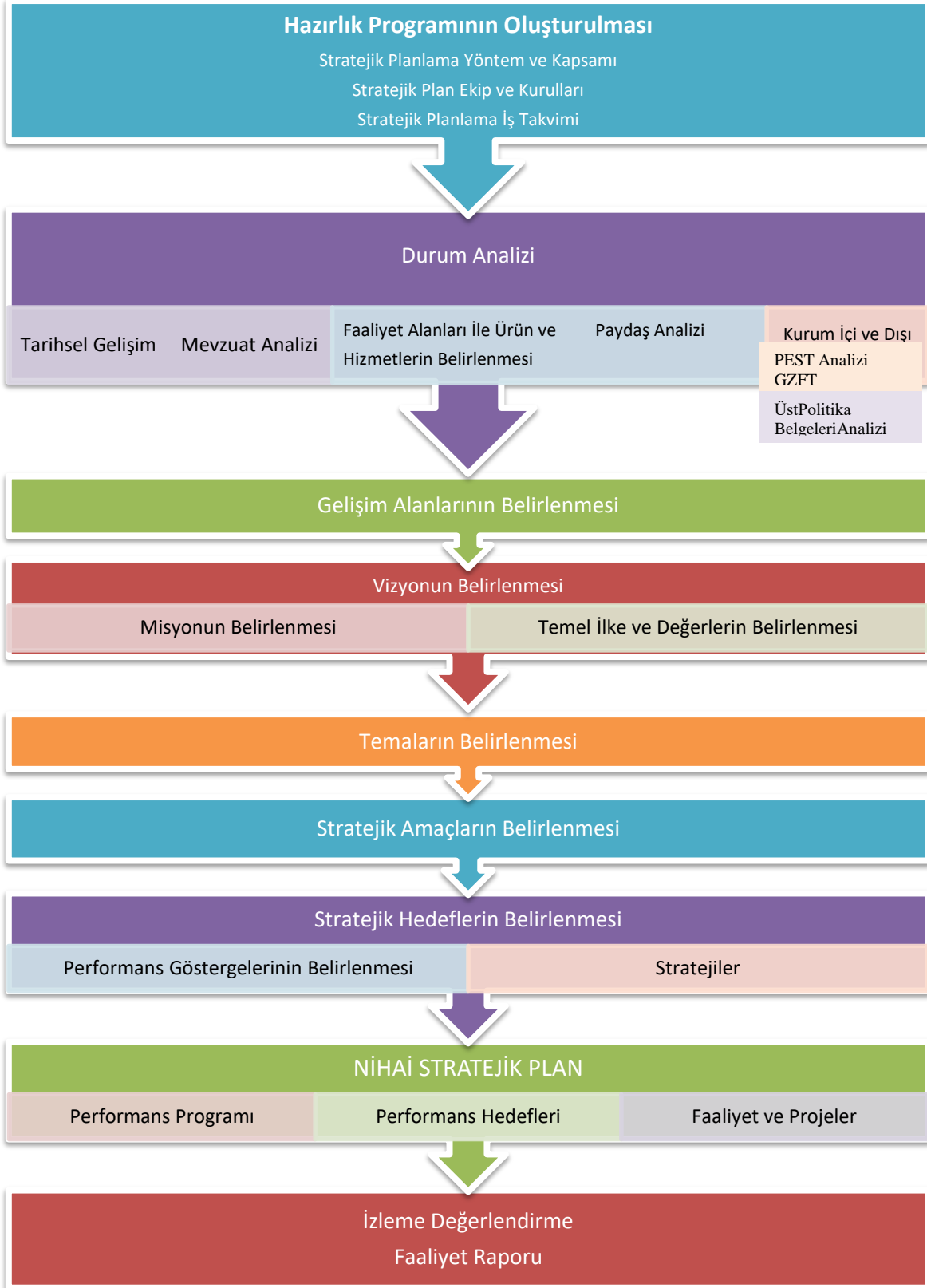
Bu hazırlık programı, 5018 sayılı kamu mali yönetimi ve kontrol kanunu, Milli Eğitim Bakanlığı 2019-2023 Stratejik Plan Hazırlık Programı ve milli eğitim bakanlığının 16.09.2013 tarih, 2013/26 no'lu genelgesi kapsamında hazırlanmıştır.

1.4. MODEL

Şarkışla Lokman Hekim Mesleki ve Teknik Anadolu Lisesi 2019–2023 stratejik planlama çalışmaları aşağıdaki model çerçevesinde yürütülmüştür. Buna göre Hazırlık Programı ile başlayan süreç İzleme -Değerlendirme başlığı ile sonlandırılmıştır.



STRATEJİK PLANLAMA MODELİ





1.5. STRATEJİK PLANLAMA ÇALIŞMALARI

1.5.1. Stratejik Planlama Süreci

Stratejik planlama sürecine Okul Müdürü başkanlığında yapılan 2018–2019 Eğitim ve Öğretim yılı 1.dönem öğretmenler kurulu toplantısında yeni Stratejik Plan çalışmaları hakkında tüm personele bilgi verilmiş , “Stratejik Plan Üst Kurulu ile Stratejik Plan OkulEkiplerinin kurulması konusunda yöntem belirlemeleriyle başlanmıştır.

Okulumuzun Öğretmenler Odasında yapılan ilk toplantıda belirlenen yöntemler arasındankurumun yapısına en uygun ve paydaşların büyük çoğunluğu tarafından benimsenen yöneme kararverilmiştir. Buna göre, kurumun hemen her birimini temsil eden kişilerden oluşturulacak olan ekibe katılımı gönüllülük esas alınmıştır. Okulumuzun Stratejik Planlama Ekibi oluşturulurken üyelerin gönüllülüğünün yanı sıra birimlerini temsil etme, TKY ve stratejik plan hazırlama konusunda aldıkları eğitimleri, bilgi, birikim ve ilgileri de dikkate alınmıştır.

Ekip, ilk toplantısında hangi amaçla kurulduğunu ve stratejik plan hazırlama sürecindeyapılacak işve işlemleri gözden geçirmiş ve kendisine bir görev tanımlı oluşturmuştur. Bu görev tanımına göre aşağıda belirtilen iş ve işlemleri gerçekleştirmek üzere çalışmalarına başlamıştır:

- “Şarkışla Lokman Hekim Mesleki ve Teknik Anadolu Lisesi Stratejik Planı” nın hazırlanması sürecinde gerekli bilgi ve verileri ilgili birimlerden toplamak,
- Toplanan bilgi ve verileri stratejik plan için işlemek, düzenlemek,
- Stratejik planlama sürecinde gereken zamanlarda paydaşlara duyurular yapmak,
- Stratejik planlama sürecinde İlçe Milli Eğitim Müdürlüğü ile koordinasyonu sağlamak, resmî yazışmaları yapmak ve raporları hazırlamak,
- Stratejik planın uygulanmasını izlemek, değerlendirmek ve sonuçlandırmak,
- Stratejik planda belirlenen performans programının izlenmesini sağlayacak temel göstergeleri ve performans hedeflerinin izlenmesi için ölçme araçlarını geliştirerek süreci rapor haline getirmek.

Stratejik Plan Ekibinin kurulduktan ve görev tanımlı yapıldıktan sonra, Şarkışla Lokman Hekim Mesleki ve Teknik Anadolu Lisesi olarak “Daha önce nerede idik, şimdi neredeyiz?” sorusunun cevabını bulmak için iç ve dış paydaşların katılımıyla mevcut durum analizi yapılmış, aynı zamanda TKY araç ve teknikleri kullanılarak bu analiz desteklenmiştir. Bu aşamada kurumun tarihçesi incelenerek güncellenmiş, yasal yükümlülükler ve mevzuat analizi düzenlenmiş, faaliyet alanları ile



LOKMAN HEKİM MESLEKİ VE TEKNİK ANADOLU LİSESİ



sunulan ürün ve hizmetler belirlenmiştir. Paydaş,kurum içi ve çevre analizi çalışmaları gerçekleştirilmiştir.

Stratejilerin Belirlenmesi;

Stratejik planlama ekibi tarafından, tüm iç ve dış paydaşların görüş ve önerileri bilimsel yöntemlerle analiz edilerek planlı bir çalışmayla stratejik plan hazırlanmıştır.

Bu çalışmalarda izlenen adımlar;

1.Okulun var oluş nedeni (**misyon**), ulaşmak istenilen nokta (**vizyon**) belirlenip okulumuzun tüm paydaşlarının görüşleri ve önerileri alındıktan sonra vizyona ulaşmak için gerekli olan **stratejik amaçlar** belirlendi. Stratejik amaçlar;

a. Okul içinde ve faaliyetlerimiz kapsamında iyileştirilmesi, korunması veya önlem alınması gereken alanlarla ilgili olan stratejik amaçlar,

b. Okul içinde ve faaliyetler kapsamında yapılması düşünülen yenilikler ve atılımlarla ilgili olan stratejik amaçlar,

c. Yasalar kapsamında yapmak zorunda olduğumuz faaliyetlere ilişkin stratejik amaçlar olarak da ele alındı.

2. Stratejik amaçların gerçekleştirilebilmesi için **hedefler** konuldu. Hedefler stratejik amaçla ilgili olarak belirlendi. Hedeflerin spesifik, ölçülebilir, ulaşılabilir, gerçekçi, zaman bağlı, sonuca odaklı, açık ve anlaşılabilir olmasına özen gösterildi.

3. Hedeflere uygun belli bir amaca ve hedefe yönelen, başlı başına bir bütünlük oluşturan, yönetilebilir, maliyetlendirilebilir faaliyetler belirlendi. Her bir faaliyet yazılırken; bu faaliyet “amacımıza ulaştırır mı” sorgulaması yapıldı.

4. Faaliyetlerin gerçekleştirilebilmesi için sorumlu ekipler ve zaman belirtildi.

5. Faaliyetlerin başarısını ölçmek için **performans göstergeleri** tanımlandı.

6. Strateji, alt hedefler ve faaliyet/projeler belirlenirken yasalar kapsamında yapmak zorunda olunan faaliyetler, paydaşların önerileri, çalışanların önerileri, önümüzdeki dönemde beklenen değişiklikler ve GZFT (SWOT) çalışması göz önünde bulunduruldu.

7. GZFT çalışmasında ortaya çıkan zayıf yanlar iyileştirilmeye, tehditler bertaraf edilmeye; güçlü yanlar ve fırsatlar değerlendirilerek kurumun faaliyetlerinde fark yaratılmaya çalışıldı; önümüzdeki dönemlerde beklenen değişikliklere göre de önlemler alınmasına özen gösterildi.



LOKMAN HEKİM MESLEKİ VE TEKNİK ANADOLU LİSESİ



8. Strateji, Hedef ve Faaliyetler kesinleştikten sonra her bir faaliyet maliyetlendirilmesi yapıldı.

9. Maliyeti hesaplanan her bir faaliyetler için kullanılacak kaynaklar belirtildi. Maliyeti ve kaynağı hesaplanan her bir faaliyet/projenin toplamları hesaplanarak bütçeler ortaya çıkartıldı.

Yukarıdaki çalışmalar gerçekleştirildikten sonra Şarkışla Lokman Hekim MTAL 2019–2023 dönemi stratejik planına son halini vermek üzere Stratejik Planlama Çalışma Ekibi ile toplanılarak plan son olarak gözden geçirilmiş ve gerekli düzenlemeler yapılarak plan taslağı son halini almıştır.

1.6. Stratejik Planlama Üst Kurulu ve Ekibi

Stratejik Plan Üst Kurulu

STRATEJİK PLAN ÜST KURULU		
SIRA NO	ADI SOYADI	GÖREVİ
1	Talip BARUT	OKUL MÜDÜRÜ
2	İbrahim EYMİR	MÜDÜR YARDIMCISI
3	Hande KILIÇ	ÖĞRETMEN
4	Muhammed Akif TÜRKES	ÖĞRETMEN
5	Mehmet BULUT	OKUL AİLE BİRLİĞİ BAŞKANI

Stratejik Plan Hazırlama Ekibi

STRATEJİK PLANLAMA EKİBİ		
SIRA NO	ADI SOYADI	GÖREVİ
1	Uğur TUNCER	MÜDÜR YARDIMCISI
2	Hakan BAĞCIVAN	ÖĞRETMEN
3	Seher DOĞAN	ÖĞRETMEN
4	Orhan Gazi YILDIZ	ÖĞRETMEN
5	Aygün DOĞAN	VELİ



1.7. Çalışma Takvimi

OkulveKurumStratejikPlanlamaAdımları		2018				2019
		Eylül	Ekim	Kasım	Aralık	Ocak
1	KurulanStratejikPlanlama İl Ar-Ge BirimineBildirilmesi					
2	Durum Analizi					
3	GeleceğeYönelim					
4	İl Ar-Ge BirimiİncelemesiDeğerlendirilmesi					
5	Planın İnternet SitesindeYayınlanmasıVe E-Posta Şeklinde İl Ar-Ge BirimineGönderilmesi					



2

DURUM ANALİZİ



BÖLÜM 2: MEVCUT DURUM ANALİZİ

2.1. Tarihsel Gelişim



Her geçen gün eğitim-öğretime dair yeni planlamalar ve stratejiler geliştirmeyi amaçlayan okulumuzun üzerinde durduğu en önemli konulardan birisi gençlerimizin hayata hazırlanmaları ve ülkemizin temel değerlerinin farkında olan bireyler olarak yetişmeleridir. Yapılan çalışmalar, sosyal ve kültürel etkinlikler ve öğrencilerin önce kendilerini sonra hayatı tanımaya yönelik yapılan faaliyetlerde bu anlayış güdülmektedir. Bu bilinçle elimizdeki hammadde olan öğrencilerimizi öncelikle kendine güvenen, bağımsız düşünebilen, doğru zamanda doğru kararlar verebilen bireyler olarak topluma sunmaya çalışmaktayız.

Okulumuz 2014-2015 eğitim ve öğretim yılında faaliyete geçmiştir.341 öğrenci, 21 öğretmen, 3 idareci ile hizmete başlamıştır. Okulumuz 21 derslik, 3 laboratuvar,1 müdür odası, 3 müdür yardımcısı odası, 1 alan şefi ve 1 Laboratuvar şefi odasına sahiptir. Okulumuzda Sağlık Hizmetleri alanı vardır. Ayrıca Hemşire Yardımcılığı, Ebe Yardımcılığı ve Sağlık Bakım Teknisyenliği dalları bulunmaktadır.



LOKMAN HEKİM MESLEKİ VE TEKNİK ANADOLU LİSESİ



2.2. MEVZUAT ANALİZİ

Şarkışla Lokman Hekim Mesleki ve Teknik Anadolu Lisesi il ve ilçe milli eğitim müdürlüğümüzün tabi olduğu tüm yasal yükümlülüklere uymakla mükelleftir. Bunların dışında ortaöğretim düzeyinde yükümlülük arz eden mevzuat, tablo 1’de ayrıca gösterilmiştir.

Yasal Yükümlülük	Dayanak	Tespitler	İhtiyaçlar
<ul style="list-style-type: none">Okulumuz “Dayanak” başlığı altında sıralanan Kanun, Kanun Hükmünde Kararname, Tüzük, Genelge ve Yönetmeliklerdeki ilgili hükümleri yerine getirmek“Eğitim-öğretim hizmetleri, insan kaynaklarının gelişimi, halkla ilişkiler, stratejik plan hazırlama, stratejik plan izleme-değerlendirme süreci iş ve işlemleri” faaliyetlerini yürütmek.Resmi kurum ve kuruluşlar, sivil toplum kuruluşları ve özel sektörle mevzuat hükümlerine aykırı olmamak ve faaliyet alanlarını kapsamak koşuluyla protokoller ve diğer iş birliği çalışmalarını yürütmekOrtaöğretim öğrencilerinin okula kayıt, sınıf geçme, devam-devamsızlık, sosyal sorumluluk çalışmaları vb. İş ve işlemleri	<ul style="list-style-type: none">T.C. Anayasası1739 Sayılı Milli Eğitim Temel Kanunu652 Sayılı MEB Teşkilat ve Görevleri Hakkındaki Kanun Hükmünde Kararname222 Sayılı Milli Eğitim Temel Kanunu (Kabul No: 5.1.1961, RG: 12.01.1961 / 10705-Son Ek ve Değişiklikler: Kanun No: 12.11.2003/ 5002, RG: 21.11.2003657 Sayılı Devlet Memurları Kanunu5442 Sayılı İl İdaresi Kanunu3308 Sayılı Mesleki Eğitim Kanunu439 Sayılı Ek Ders Kanunu4306 Sayılı Zorunlu İlköğretim ve Eğitim Kanunu5018 sayılı Kamu Mali Yönetimi ve Kontrol KanunuMEB Personel Mevzuat BülteniTaşıma Yoluyla Eğitime Erişim YönetmeliğiMEB Millî Eğitim Müdürlükleri Yönetmeliği (22175 Sayılı RG Yayınlanan)Millî Eğitim Bakanlığı Rehberlik ve Psikolojik Danışma Hizmetleri Yönetmeliği04.12.2012/202358 Sayı İl İlçe MEM’nün Teşkilatlanması 43 Nolu Genelge26 Şubat 2018 tarihinde yayımlanan Kamu İdarelerinde Stratejik Planlamaya İlişkin Usul ve Esaslar Hakkındaki YönetmelikOkul Öncesi Eğitim ve İlköğretim Kurumları YönetmeliğiSosyal Etkinlikler YönetmeliğiMEB Eğitim Kurulları ve Zümreleri Yönergesi	<ul style="list-style-type: none">Müdürlüğümüzün hizmetlerini mevzuattaki hükümlere uygun olarak yürütmektedir.Diğer kurumlarla iş birliği gerektiren çalışmalarda gerek tabi olduğumuz mevzuat gerekse diğer kurumların mevzuatları arasında uyumsuzluk ortaya çıkabilmektedir.Tabi olduğumuz mevzuatın kapsamı, Müdürlüğümüzün yetkilerini çeşitlendirmekle birlikte sınırlamaktadır.Kurumsal kültürümüz, mevzuatta sık yaşanan değişikliklere hazırlıklı olmasına rağmen öğrenci ve velilerimizden oluşan paydaşlarımız, yeni ve farklı çalışmalara uyuma direnç göstermektedir.Mevzuat itibarıyla öğrenci velilerinin eğitim faaliyetlerine müdahale alanını sınırlandıran herhangi bir mekanizma bulunmamaktadır.	<ul style="list-style-type: none">Diğer kurumlarla iş birliğinde, yetki alanının genişletilmesiMevzuat itibarıyla Okul Müdürlerinin yetkilerinin artırılmasıEğitim uygulamaları konusunda ulusal düzeyde tanıtım çalışmaları yaparak öğrenci ve velilerinin bilgilendirilmesiMevzuatta ihtiyaç duyulan değişikliklerde “yenileme” çalışmaları yerine “güncelleme” çalışmalarına yer verilmesiÖğrenci velilerinin eğitim faaliyetlerine müdahale alanlarının sınırlandırılması için yasal tedbirlerin alınmasıMevzuatın, çalışanların kendilerini güvende hissedebileceği şekilde yeniden düzenlenmesi

2.3. Faaliyet Alanları, Ürün/Hizmetler



LOKMAN HEKİM MESLEKİ VE TEKNİK ANADOLU LİSESİ



ÜRÜN/HİZMET LİSTESİ

Öğrenci kayıt, kabuldevamışları	Eğitim hizmetleri
Öğrenci başarısının değerlendirilmesi	Öğretim hizmetleri
Sınav işleri	Toplum hizmetleri
Sınıfgeçmeişleri	Kulüp çalışmaları
Öğrenim belgesi düzenlemeişleri	Diploma
Personelişleri	Sosyal, kültürel ve sportifetkinlikler
Öğrenci davranışlarının değerlendirilmesi	Stajyerlik hizmetleri
Öğrenci sağlığı vegüvenliği	
Okul çevre ilişkileri	
Rehberlik	

FAALİYET ALANLARI

FAALİYET ALANI: EĞİTİM, DESTEK	FAALİYET ALANI: YÖNETİM- DENETİM
Hizmet-1 Rehberlik Hizmetleri <ul style="list-style-type: none">OryantasyonMüşavirlikİzlemeYöneltmeBireyi TanımaSeminerlerMesleki Tanıtım	Hizmet-1 Öğrenci işleri hizmeti <ul style="list-style-type: none">Kayıt- Nakil işleriDevam-devamsızlıkSınıf geçmeDönem sonu evrak tanzimiÖSYM işlemleri
Hizmet-2 Sosyal-Kültürel Etkinlikler <ul style="list-style-type: none">Öğrencilerin kişilik gelişimlerini destekleyici yetenek ve becerilerini geliştirici etkinlikler düzenlemek.GezilerTurnuvalarYarışmalar	Hizmet-2 Öğretmen işleri hizmeti <ul style="list-style-type: none">Derece terfiHizmet içi eğitimÖzlük hakları Diğer Hizmetler <ul style="list-style-type: none">Eğitimle ilgili mevzuatların düzenlenmesiEğitim-öğretimin amaçlara uygun olarak gerçekleştirilmesi.Okula ayni ve nakdi kaynak bulunması ve KullanılmasıOkul çalışanlarının yönetilmesi ve denetimi
FAALİYET ALANI: ÖĞRETİM	FAALİYET ALANI: MESLEK EDİNDİRME
Hizmet-1 Müfredatın işlenmesi <ul style="list-style-type: none">Derslerin müfredata uygun olarak işlenmesiMüfredata uygun olarak yıllık planların yapılması	<ul style="list-style-type: none">Meslek Derslerinde öğrencileri Kuran Kursu Öğreticiliği mesleğini yapabilecek düzeyde yetiştirmek
Hizmet-2 Kurslar <ul style="list-style-type: none">YetiştirmeHazırlama	<ul style="list-style-type: none">Hastanede stajyerlik imkanlarının oluşturulması
Hizmet- 3 Ölçme ve Değerlendirme <ul style="list-style-type: none">Ders yılı içerisinde sınavların zamanında ve Yönetmeliğe uygun olarak yapılması.Sorumluluk Sınavlarının uygulanması.	
FAALİYET ALANI: DİĞER HİZMETLER	FAALİYET ALANI: DİĞER HİZMETLER
Hizmet-1 Onarım ve Donatım <ul style="list-style-type: none">Okula araç gereç temini ve tahsisiOkula donatım temini ve tahsisiOkul onarımı için ödenek temini ve tahsisi	Hizmet-2 Temizlik Hizmetleri <ul style="list-style-type: none">Okulun ve çevresinin temizliği ve sağlığa uygunluğuOkul bahçesinin düzenlenmesi



2.4.PAYDAŞ ANALİZİ

Stratejik Planın önemli dayanaklarından biri de “Paydaş Analizi”dir. Paydaş analizi tam ve doğru yapıldığında kurumumuzun fırsat ve tehditleri daha isabetli tespit edilecektir. Hangi paydaşa karşı hangi sorumluluğu taşıyoruz, hangi paydaşımızdan neyi bekliyoruz, tüm bunlar paydaş analizi ile anlaşılacaktır.

Paydaşlar birimimizin sağladığı ürün ve hizmetlerden yararlanan, faaliyetlerinden doğrudan ve dolaylı bir şekilde etkilenen veya birimimizi etkileyen kişi, grup ve kurumlardır.

Paydaşlar temel olarak iç ve dış paydaşlar şeklinde ikili bir sınıflandırmaya tabi tutulmuştur.

İç Paydaşlar: Kuruludan etkilenen veya kuruluşu etkileyen kuruluş içindeki kişi, grup veya kurumlardır.

Dış Paydaşlar: Kuruludan etkilenen veya kuruluşu etkileyen kuruluş dışındaki kişi grup veya kurumlardır.

Yararlanıcılar: Kuruluşun ürettiği ürün ve hizmetleri alan kullanan veya bunlardan yararlanan kişi, grup veya kurumlardır.

Ayrıca sunulan ve alınan hizmetin niteliğine, beklentileri karşılayabilme yeteneğine göre de temel ortak ve stratejik ortak şeklinde de ayrılmıştır.

a) İç Paydaşlara Dönük Gerçekleştirilen Çalışmalar;

1. Yönetim kademelerindeki tüm yönetim işlemleriyle Liderlik kavramı anlamlandırıldı. Kurum düzeyinde eğitim çalışanları sayısal ve niteliksel olarak belirlendi.
2. Öğrencilerimiz ve velilerimiz bütün çalışmalardan haberdar edildi ve çalışmalara aktif olarak katılmaları sağlandı.
3. Kurum Müdürlüğü bünyesinde bulunan bütün birimler bilgilendirildi. Yapılacak çalışmalar anlatıldı, ilgili dokümanlar verildi ve derlendi.
4. Tüm personele GZFT Analizi Anketi uygulanmak üzere dokümanlar gönderildi.

b) Dış Paydaşlara Dönük Gerçekleştirilen Çalışmalar

1. Okul aile birliği ve okul koruma derneği gibi Temel Ortaklarımız, İl Milli Eğitim Müdürlüğü, İl Müftülüğü gibi Stratejik Ortaklarımız ile diğer Kamu Kurum ve Kuruluşlarla, Sivil Toplum Örgütleri, olarak belirlendi, listelendi.
2. Anket uygulanması için tarama alanı belirlendi. Anket öncesi; iç paydaşlarımızdan yöneticiler düzenlenen toplantılarla bilgilendirildi, dış paydaşlarımız anketler ekindeki üst yazılarla bilgilendirildiler.
3. Geniş bir kitleye GZFT Analiz anket formları uygulanmak üzere veriler gönderildi.



LOKMAN HEKİM MESLEKİ VE TEKNİK ANADOLU LİSESİ



Paydaşlarımız	İÇ PAYDAŞ	DIŞ PAYDAŞ	Neden Paydaş?	Paydaş Önceliği
Öğretmenler	X		Hizmeti alan ve veren	1
Öğrenciler	X		Hizmeti alan	2
Okul Aile Birliği		x	Tedarikçi	6
Memurlar	X		Hizmeti alan ve veren	4
Destek Personeli	X		Hizmeti alan ve veren	5
Mesleki Eğitim GenelMüdürlüğü		x	Bağlı Olduğumuz Merkezi idare	10
İl Milli Eğitim Müdürlüğü		x	Hizmet üreten ve hizmet alan	8
İlçe Milli Eğitim Müdürlüğü		x	Hizmet üreten ve hizmet alan	7
Medya		x	Doğrudan ve dolaylı hizmet alan ve veren	19
Kaymakamlık		x	Mülki idaremiz	9
Belediye		x	Tedarikçi Mahalli idare	14
Veliler		x	Hizmet alan	3
Rehberlik Araştırma Merkezi		x	İş birliği içinde olmamız gereken kurumlar	12
İlköğretim Okulları		x	İş birliği içinde olmamız gereken kurumlar	11
Üniversiteler		x	İş birliği içinde olmamız gereken kurumlar	16
Sivil Toplum Örgütleri		x	İş birliği içinde olmamız gereken kurumlar	17
Hastane		x	İş birliği içinde olmamız gereken kurumlar	13
Hayırseverler		x	Tedarikçi	15
Eğitim Sendikaları		x	İş birliği içinde olmamız gereken kurumlar	18

İç Paydaşlar

PAYDAŞ	LİDER	ÇALIŞANLAR	HİZMET ALANLAR	TEMEL ORTAK	STRATEJİK ORTAK	TEDARİKÇİ
Okul Yönetimi	✓	✓		✓	✓	✓
Öğretmenler		✓	✓	✓	✓	
Öğrenciler			✓			
Memurlar		✓	✓			
Destek Personeli		✓	✓			

Dış Paydaşlar



LOKMAN HEKİM MESLEKİ VE TEKNİK ANADOLU LİSESİ



PAYDAŞ	LİDER	ÇALIŞANLAR	HİZMET ALANLAR	TEMEL ORTAK	STRATEJİK ORTAK	TEDARİKÇİ
Mesleki Eğitim Genel Müdürlüğü				✓		✓
İl Millî Eğitim Müdürlüğü				✓		✓
İlçe Millî Eğitim Müdürlüğü				✓	✓	✓
Okul Aile Birliği					✓	✓
Medya					✓	
Kaymakamlık				✓	✓	
Belediye					✓	✓
Veliler			✓	✓		✓
Rehberlik Araştırma Merkezi				✓		
İlköğretim Okulları						✓
Üniversiteler					✓	
Sivil Toplum Örgütleri					✓	
Hastane					✓	✓
Hayırseverler						✓

Paydaş Önem/ Etki Matrisi

ÖNEM-ETKİ MATRİSİ	ÖNEM		ETKİ	
	ÖNEMLİ	ÖNEMSİZ	ZAYIF	GÜÇLÜ
İÇ PAYDAŞLAR				
Öğretmenler	○			○■
Öğrenciler	●			■
Okul Yönetimi	○			○■
Mamurlar	■			■
Destek Personeli	■			■
DIŞ PAYDAŞLAR				
Din Öğretimi Genel Müdürlüğü	●			■
Okul Aile Birliği	■			○
İl Millî Eğitim Müdürlüğü	●			
İlçe Millî Eğitim Müdürlüğü	●			
Medya		●	■	
Kaymakamlık	○			■
Belediye			■	
Veliler	○			■
Rehberlik Araştırma Merkezi	●			■
İlköğretim Okulları	○			■
Üniversiteler		●	■	
Sivil Toplum Örgütleri		●	■	
Hastane	●			■
Hayırseverler	○			■
Eğitim Sendikaları		●	■	

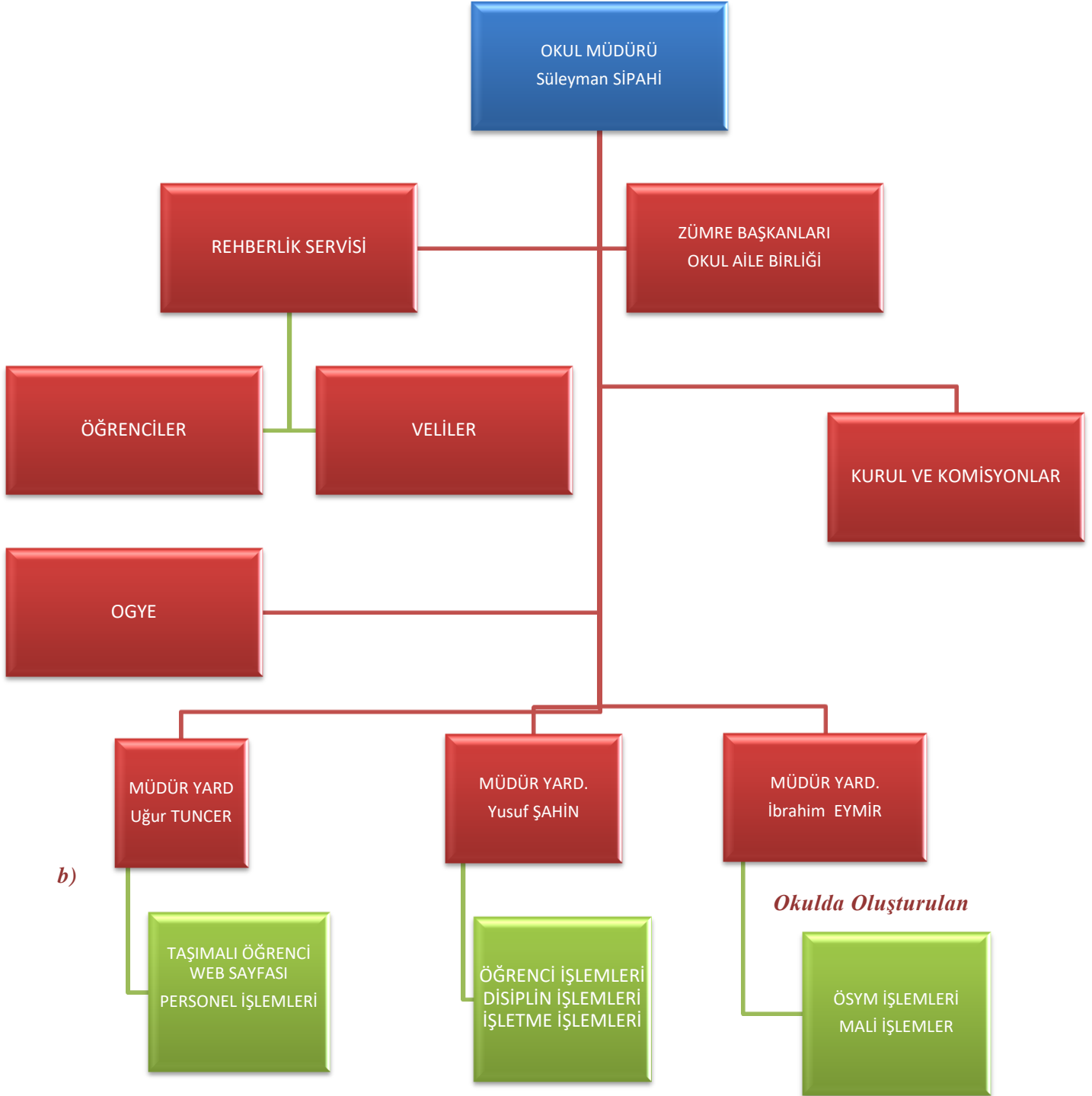
● İzle ○ Çıkarlarını Gözet ○ Bilgilendir ■ Birlikte Çalış ■ Çalışmalara Dâhil Et



2.5. KURUM İÇİ ANALİZ

2.5.1. Örgütsel Yapı

A) Okul Teşkilat Şeması



Birimler:



LOKMAN HEKİM MESLEKİ VE TEKNİK ANADOLU LİSESİ



Görevler	Görevle ilgili bölüm, birim, kurul/komisyon adı	Görevle ilgili işbirliği (paydaşlar)	Hedef kitle
Aile –Öğrenci –Okul-Çevre arasında birlikteliğin sağlanması ve Eğitim-öğretimi geliştirici diğer etkinliklere katkı sağlamak	Okul Aile Birliği	Valilik Milli Eğitim Müdürlüğü Okul Yönetimi STK Öğrenciler ve Veliler Eğitim Gönüllüleri	Öğrenciler Öğretmenler Veliler
Okulun Eğitim Öğretim ve işleyişine dair kararlar alınır.	Öğretmenler kurulu	Valilik Milli Eğitim Okul Yönetimi Öğretmenler Öğrenciler Veliler	Öğrenciler Öğretmenler Veliler
Daha etkin ve sağlıklı bir okul toplumu oluşturmak	OGYE	Valilik Milli Eğitim Okul Yönetimi Öğretmenler Öğrenciler Veliler	Öğrenciler Öğretmenler Veliler
Okula alınacak her türlü mal ve maddenin ihale altyapısını oluşturmak	Satın alma komisyonu	Okul Yönetimi Defterdarlık	Yüklenici Firmalar
Okula alınacak her türlü mal ve maddenin ihale şartnamelerine uygunluğunu ve alımını denetler	Muayene, Teslim Alma ve Denetim Komisyonu	Okul Yönetimi Yüklenici Firma Muhasebe	Yüklenici Firmalar
Okuldaki rehberlik iş ve işlemlerinin sağlıklı yürütülmesi için çalışmalar yapar	Psikolojik danışma ve rehberlik hizmetleri yürütme komisyonu	Valilik Milli Eğitim Okul Yönetimi Öğretmenler Öğrenciler Veliler	Öğrenciler Öğretmenler Veliler
Okulun daha sağlıklı işleyebilmesi için öğrenci görüşlerine başvurur ve öğrenci davranışları ile isteklerini okul yönetimine sunar	Onur Kurulu	Okul Yönetimi Öğretmenler Öğrenciler	Okul Yönetimi Öğretmenler Öğrenciler
Okula ait taşınırların her yıl sayımını yapmak	Taşınır Sayım Kurulu	Okul Yönetimi	Öğrenciler Öğretmenler
Okula gelen veya alınacak olan gazete, dergi, kitapvb.yayınların uygunluğunu incelemek	Yayın İnceleme Komisyonu	Okul Yönetimi Öğretmenler Öğrenciler	Okul Yönetimi Öğretmenler Öğrenciler
Yatılılık ve bursluluk kayıtları ile iş ve işlemlerini yapmak	Yatılılık Bursluluk Komisyonu	Valilik Milli Eğitim Okul Yönetimi Öğretmenler Öğrenciler Veliler	Öğrenciler Veliler
Okul Temsilcisi seçim iş ve işlemleri	Demokrasi Eğitimi ve Okul Meclisleri Okul Seçim Kurulu	Okul Yönetimi Öğretmenler Öğrenciler	Okul Yönetimi Öğretmenler Öğrenciler
Okul Temsilcisi seçim iş ve işlemleri	Demokrasi Eğitimi ve Okul Meclisleri Okul Sandık Kurulu	Okul Yönetimi Öğretmenler Öğrenciler	Okul Yönetimi Öğretmenler Öğrenciler

2.5.2. İnsan Kaynakları



LOKMAN HEKİM MESLEKİ VE TEKNİK ANADOLU LİSESİ



GENEL PERSONEL DURUMU

KADRO UNVANI	
Okul Müdürü	1
Okul Müdür Yardımcısı	3
Öğretmen	17
Sağlık Hizmetleri Şef	2
Genel İdare Hizmetleri Memur	0
Yardımcı Hizmetler Personeli	2
Güvenlik Görevlisi	0
TOPLAM	23

ŞARKIŞLA LOKMAN HEKİM MESLEKİ TEKNİK ANADOLU LİSESİ / Yönetici

YÖNETİCİ İHTİYAÇ DURUMU VE DAĞILIMI				
Yönetici Statüsü	Yönetim Görev Süresi Ortalama Yıl	Norm	İhtiyaç Durumu	Fazlalık Durumu
Okul Müdürü	5	1	-	-
Müdür Yardımcısı	4	1	-	-
Müdür Yardımcısı	1	0	-	1
Müdür Yardımcısı	1	0	-	1
GENEL DEĞER	-	2	-	2



LOKMAN HEKİM MESLEKİ VE TEKNİK ANADOLU LİSESİ



ÖĞRETMEN İHTİYAÇ DURUMU VE DAĞILIMI						
Branş	Öğretmen Sayısı	Norm	İhtiyaç Durumu	Öğretmen Kadro Durumu		Fazlalık Durumu
				Kadro	Sözleşmeli	
T. Dili ve Edebiyatı	2	1	-	2	-	1
Tarih	1	1	-	1	-	-
Coğrafya	1	-	-	1	-	1
Matematik	1	1	-	1	-	-
İngilizce	2	1	-	1	1	1
Meslek Dersleri	5	6	1	6	-	-
Fizik	1	1	-	1	-	-
Biyoloji	1	1	-	1	-	-
Kimya	1	1	-	1	-	-
Beden Eğitimi	1	1	-	1	-	-
Rehberlik	1	1	-	1	-	-
GENEL DEĞERLER	18	15	1	17		3

Çalışanların Görev Dağılımı

S.NO	UNVAN	GÖREVLERİ
1	Okul Müdürü	<ul style="list-style-type: none">✓ Müdür, Türk Millî Eğitiminin genel amaçlarına ve temel ilkelerine bağlı kalarak, Lise'nin amaçlarını gerçekleştirmek üzere tüm kaynakların etkili ve verimli kullanımından, yönetiminden ve temsilinden birinci derecede sorumlu eğitim-öğretim lideridir.✓ Okul müdürü;✓ Eğitim-öğretim ve yönetim görevlerini kanun, tüzük, yönetmelik, yönerge, genelge, emir, çalışma plan ve programlarına uygun olarak yürütür.✓ Personelin iş bölümünü yapar ve yazılı olarak bildirir.✓ Öğretim programları ile ilgili kaynakların bulundurulmasını sağlar.✓ İş ve işleyişle ilgili toplantılarda alınan kararları onaylayarak uygulamaya koyar ve sonuçları hakkında amirlerini bilgilendirir.✓ Kaynakların etkin ve verimli kullanılmasını sağlar, ihtiyaçları belirleyip gerekli ödenek ve kaynakları temin eder, ilgili mevzuata göre ihale iş ve işlemlerini yaptırır, Lise imkânlarıyla temin edilemeyen ihtiyaçları ilgili birimlere bildirir.✓ Eğitim-öğretimle ilgili yayın, yazılım, doküman ve benzerlerinin geliştirilmesini, üretilmesini, temin edilmesini, yayımlanmasını ve ulaştırılmasını sağlar.✓ Hizmetlerin yerine getirilmesi ve geliştirilmesi çalışmalarını yürütür, ulusal ve uluslararası alandaki gelişmeleri takip eder, değerlendirir ve önerilerde bulunur.✓ Düzen ve disiplinle ilgili her türlü önlemi alır, alınan kararları zamanında ve etkili bir şekilde uygular, personelin sicil ve disiplin ile ilgili iş ve işlemleri mevzuatına göre yürütür✓ Çalışma takvimini hazırlar, uygulamaya koyar, takip ve denetimini yapar.



LOKMAN HEKİM MESLEKİ VE TEKNİK ANADOLU LİSESİ



		<ul style="list-style-type: none">✓ Bina, tesis ve araç gerecinin düzeni, temizliği, bakımı ile kullanılabilir durumda bulundurulmasını, kullanılmasını ve korunmasını sağlar.✓ Sınavların mevzuatına göre yapılmasını, değerlendirilmesini ve sonuçlarının duyurulmasını sağlar.✓ Diploma, tasdikname, öğrenim belgesi ve benzeri belgeleri onaylar.✓ Yıllara göre akademik başarıyı takip ederek sonuçlarını değerlendirir ve bunlardan yararlanır.✓ İzinli veya görevli olarak ayrılırken müdür vekilliğini yapacak kişiyi önerir.✓ Bütçe önerilerini gerekçeli olarak hazırlar ve Genel Müdürlüğe sunar. Lise'nin bütçe, gelir-gider, ayniyat ile ilgili iş ve işlemlerin mevzuatına göre yürütülmesini sağlar.✓ Adli ve idari yargı ile ilgili iş ve işlemleri yürütür.✓ Açık öğretim bürolarıyla koordineyi sağlar.✓ Amirlerince verilen diğer görevleri yapar.
2	Müdür Yardımcısı	<ul style="list-style-type: none">✓ Müdür yardımcısı, yönetim, eğitim-öğretim işlerinin amaçlarına uygun olarak yürütülmesinden müdür ve müdür başyardımcısına karşı sorumludur.✓ Müdür Yardımcısı:✓ Görevli olduğu birim ya da birimlerle ilgili tüm iş ve işlemlerin organizesini ve koordinesini sağlar. Görülen aksaklık ve eksiklikleri müdür başyardımcısı ya da müdüre bildirir.✓ Biriminin yaptığı iş ve işlemlerden diğer birimleri bilgilendirir, görüş alış-verişinde bulunur.✓ Toplantı, tören, gezi, inceleme ve benzeri etkinliklere ilişkin iş ve işlemleri yapar.✓ Bina, tesis ve araç-gerecinin düzeni, temizliği, bakımı ile kullanılabilir durumda bulundurulmasını ve korunmasını sağlar.✓ Öğrenim belgesi, tasdikname, diploma ve diğer belgeleri düzenleyerek müdür ile birlikte imzalar.✓ Görevlendirildiği komisyon ve birimlere başkanlık eder.✓ Ayniyat, demirbaş ve hesap işlerinin yürütülmesini sağlar.✓ Personelinin devam durumunu kontrol eder, izin belgelerini ve hasta sevklerini paraflar.✓ Amirlerce verilen diğer görevleri yapar.
3	Şeflikler	<ul style="list-style-type: none">✓ Meslekî ve teknik eğitim okul ve kurumlarında;✓ Atölye ve laboratuvarların amacına uygun olarak etkin ve verimli bir biçimde kullanılması, tertipli, düzenli tutulması,✓ Öğrencilerin araç-gereç, makine-teçhizat ve eğitim/deney setlerinin kullanımı, bakım ve onarımı konusunda, iş sağlığı ve güvenliği koşulları da dikkate alınarak bilgi ve beceri kazanmalarına ortam sağlanması,✓ Atölye ve laboratuvarlarda ihtiyaç duyulan araç-gereç, makine-teçhizat ve eğitim/deney setlerinin temini için çevredeki resmi/özel okul, kurum, kuruluş ve sivil toplum örgütleri ile işbirliği yapılması,✓ ç) Atölye ve laboratuvarlarda kullanılan araç-gereç, makine-teçhizat ve eğitim/deney setlerinin periyodik bakım ve onarımlarının yapılarak eğitim-öğretime hazır halde bulundurulması,✓ Atölye ve laboratuvarların teknolojinin gerektirdiği araç-gereç ve donatım malzemeleri ile geliştirilmesi,✓ Atölye ve laboratuvarların ihtiyaç olması halinde Tam Gün Tam Yıl Eğitim uygulamasına açık tutulması,✓ Eğitim-öğretim, tasarım ve üretim süreçlerinin bir bütünlük içinde



LOKMAN HEKİM MESLEKİ VE TEKNİK ANADOLU LİSESİ



		<p>yürütülmesi,</p> <ul style="list-style-type: none">✓ Alan/bölüm, atölye ve laboratuvarlar ile uygulama sınıflarındaki çalışmaların amacına uygun olarak planlanması; eğitim-öğretim, tasarım ve üretim faaliyetlerinin gerçek iş ortamı içinde yürütülmesi,✓ ğ) Bilimsel ve teknolojik gelişmelerin, sektörle işbirliğiyle eğitim-öğretime yansıtılması, temel ilkedir.
4	Öğretmenler	<ul style="list-style-type: none">✓✓ Öğretmenler, kendilerine verilen sınıfın veya şubenin derslerini, programda belirtilen esaslara göre planlamak, okutmak, bunlarla ilgili uygulama ve deneyleri yapmak, ders dışında okulun eğitim-öğretim ve yönetim işlerine etkin bir biçimde katılmak ve bu konularda kanun, yönetmelik ve emirlerde belirtilen görevleri yerine getirmekle yükümlüdürler.✓ “Türk Milli Eğitiminin amaç ve ilkeleri doğrultusunda;✓ Öğrencilerin ilgi ve yeteneklerini geliştirerek onları hayata ve üst öğrenime hazırlamak,✓ Öğrencilere, Atatürk ilke ve inkılâplarını benimsetme; Türkiye Cumhuriyeti Anayasası'na ve demokrasinin ilkelerine, insan hakları, çocuk hakları ve uluslar arası sözleşmelere uygun olarak haklarını kullanma, başkalarının haklarına saygı duyma, görevini yapma ve sorumluluk yüklenebilen birey olma bilincini kazandırmak,✓ Öğrencilerin, milli ve evrensel kültür değerlerini tanımalarını, benimsemelerini, geliştirmelerini bu değerlere saygı duymalarını sağlamak,✓ Öğrencileri, kendilerine, ailelerine, topluma ve çevreye olumlu katkılar yapan, kendisi, ailesi ve çevresi ile barışık, başkalarıyla iyi ilişkiler kuran, iş birliği içinde çalışan, hoşgörülü ve paylaşmayı bilen, dürüst, erdemli, iyi ve mutlu yurttaşlar olarak yetiştirmek,✓ Öğrencilerin kendilerini geliştirmelerine, sosyal, kültürel, eğitsel, bilimsel, sportif ve sanatsal etkinliklerle milli kültürü benimsemelerine ve yaymalarına yardımcı olmak,✓ Öğrencilere bireysel ve toplumsal sorunları tanıma ve bu sorunlara çözüm yolları arama alışkanlığı kazandırmak,✓ Öğrencilere, toplumun bir üyesi olarak kişisel sağlığının yanı sıra ailesinin ve toplumun sağlığını korumak için gerekli bilgi ve beceri, sağlıklı beslenme ve yaşam tarzı konularında bilimsel geçerliliği olmayan bilgiler yerine, bilimsel bilgilerle karar verme alışkanlığını kazandırmak,✓ Öğrencilerin becerilerini ve zihinsel çalışmalarını birleştirerek çok yönlü gelişmelerini sağlamak,✓ 1) Öğrencileri kendilerine güvenen, sistemli düşünebilen, girişimci, teknolojiyi etkili biçimde kullanabilen, planlı çalışma alışkanlığına sahip estetik duyguları ve yaratıcılıkları gelişmiş bireyler olarak yetiştirmek,✓ Öğrencilerin ilgi alanlarının ve kişilik özelliklerinin ortaya çıkmasını sağlamak, meslekleri tanıtmak ve seçeceği mesleğe uygun okul ve kurumlara yönleltmek,✓ Öğrencileri derslerde uygulanacak öğretim yöntem ve teknikleriyle sosyal, kültürel ve eğitsel etkinliklerle kendilerini geliştirmelerine ve gerçekleştirmelerine yardımcı olmak,✓ Öğrencileri ailesine ve topluma karşı sorumluluk duyabilen, üretken, verimli, ülkenin ekonomik ve sosyal kalkınmasına katkıda bulunabilen bireyler olarak yetiştirmek,✓ Doğayı tanıma, sevme ve koruma, insanın doğaya etkilerinin neler



LOKMAN HEKİM MESLEKİ VE TEKNİK ANADOLU LİSESİ



		<p>olabileceğine ve bunların sonuçlarının kendisini de etkileyebileceğine ve bir doğa dostu olarak çevreyi her durumda koruma bilincini kazandırmak,</p> <ul style="list-style-type: none">✓ Öğrencilere bilgi yüklemek yerine, bilgiye ulaşma ve bilgiyi kullanma yöntem ve tekniklerini öğretmek,✓ Öğrencileri bilimsel düşünme, araştırma ve çalışma becerilerine yöneltmek,✓ Öğrencilerin, sevgi ve iletişimin desteklediği gerçek öğrenme ortamlarında düşünsel becerilerini kazanmalarına, yaratıcı güçlerini ortaya koymalarına ve kullanmalarına yardımcı olmak,✓ ö) Öğrencilerin kişisel ve toplumsal araç-gereci, kaynakları ve zamanı verimli kullanmalarını, okuma zevk ve alışkanlığı kazanmalarını sağlamak,
5	Yardımcı hizmetler personeli	<ul style="list-style-type: none">✓ Yardımcı hizmetler sınıfı personeli, okul yönetimince yapılacak plânlama ve iş bölümüne göre her türlü yazı ve dosyayı dağıtmak ve toplamak,✓ Başvuru sahiplerini karşılamak ve yol göstermek,✓ Hizmet yerlerini temizlemek,✓ Aydınlatmak ve ısıtma yerlerinde çalışmak,✓ Nöbet tutmak,✓ Okula getirilen ve çıkarılan her türlü araç-gereç ve malzeme ile eşyayı taşıma ve yerleştirme işlerini yapmakla yükümlüdürler.✓ Bu görevlerini yaparken okul yöneticilerine ve nöbetçi öğretmene karşı sorumludurlar.
6	Kaloriferci	<ul style="list-style-type: none">✓ Kaloriferci, kalorifer dairesi ve tesisleri ile ilgili hizmetleri yapar.✓ Kaloriferin kullanılmadığı zamanlarda okul yönetimince verilecek işleri yapar.✓ Kaloriferci, okul müdürüne, müdür yardımcısına ve nöbetçi öğretmene karşı sorumludur.✓ Müdürün vereceği hizmete yönelik diğer görevleri de yapar



2.5.3. Teknolojik Düzey

Okulun Teknolojik Altyapısı:

Araç-Gereçler	2016	2017	2018	İhtiyaç
Bilgisayar	20	26	26	
Yazıcı	3	3	3	-
Renkli Yazıcı	1	2	2	-
FatihProjesiKapsamındaÇokFonksiyonluYazıcı	1	1	1	
FatihProjesiKapsamında Tablet Bilgisayar	-	-	-	
AkıllıTahta	21	21	13	
Tarayıcı	-	-	1	-
Projeksiyon	-	-	-1	
Televizyon	1	2	2	-
İnternet Bağlantısı	VAR	VAR	VAR	-
Fax	1	1	1	-
Video	-	-	-	-
Dvd Player	-	-	-	-
FotografMakinası	-	-	-	
FatihProjesiKapsamındaDökümanKamera	-	-	-	-
Kamera	16	16	16	-
Okul/Kurumun İnternet Sitesi	VAR	VAR	VAR	-
Personel/E-Mail Adresi Oranı	% 100	% 100	% 100	-



LOKMAN HEKİM MESLEKİ VE TEKNİK ANADOLU LİSESİ



Okulun Fiziki Altyapısı:

FİZİKİ İMKÂNLAR						
SIRA NO	FİZİKİ MEKÂN	VAR	YOK	ADEDİ	İHTİYAÇ	AÇIKLAMA
1	Derslik	X		21	-	
2	Fen Laboratuvarı	X		1	-	
5	Bilgisayar Laboratuvarı	X		1	-	
6	Kütüphane	X		1	-	
7	Müdür odası	X		1	-	
8	Müdür yardımcısı	X		3	-	
9	Rehberlik servisi	X		1	-	
10	Öğretmenler odası	X		1	-	
11	Sağlık Laboratuvarı	x		3	-	
12	Hizmetliler odası	X		1	-	
13	Spor Salonu	x		1	-	
14	Kantin	X		1	-	
15	Çok amaçlı salon	X		1	-	
16	Mescit	X		2	-	
17	Arşiv	X		1	-	
18	Depo	X		2	-	



2.5.4. Mali Kaynaklar

Okulumuzun mali kaynakları genel bütçe, bağışlar ve kantin tarafından sağlanmaktadır. Hayırseverlerden gelen bağışların miktarının artırılması için azami derecede çaba ve gayret gösterilmesine devam edilecektir.

Okul Kaynak Tablosu:

KAYNAKLAR	2019 (TL.)	2020	2021	2022	2023
Genel Bütçe	15.000	18.000	25.000	30.000	40.000
Okul Aile Birliği	800	900	950	1250	1500
Toplam	15.800	18.900	25.950	31.250	41.500

2.5.5. İstatistikî Veriler

Öğrencilere İlişkin Bilgiler:

SON DÖRT YILIN ÖĞRENCİ SAYILARI				
SINIFLAR	2015–2016	2016–2017	2017-2018	2018-2019
9.SINIFLAR	68	55	27	34
10.SINIFLAR	102	68	55	27
11.SINIFLAR	60	102	68	55
12.SINIFLAR	-	60	102	68
TOPLAM	230	285	252	184

Yıllara Göre Mezun Olan Öğrenci Oranı

Yıllara Göre Mezun Olan Öğrenci Oranı							
2014–2015		2015-2016		2016-2017		2017-2018	
Öğrenci Sayısı	Mezun Sayısı	Öğrenci Sayısı	Mezun Sayısı	Öğrenci sayısı	Mezun Sayısı	Öğrenci Sayısı	Mezun Sayısı
162	-	230	-	285	60	252	102



LOKMAN HEKİM MESLEKİ VE TEKNİK ANADOLU LİSESİ



MERKEZİ SINAVLARDAKİ BAŞARI DURUMLARI		
	2017	2018
Üniversite Sınavına Giren Öğrenci Sayısı	60	102
Sınavsız Ön lisans Programına Yerleşen Öğrenci Sayısı	-	-
Lisans Programına Yerleşen Öğrenci Sayısı	2	4
Sınavlı Ön Lisans Programına Yerleşen Öğrenci Sayısı	16	45

YIL SONU BAŞARI DURUMLARI		
	2017	2018
Sınıfı Doğrudan Geçen Öğrenciler	285	252
Başarısızlık Nedeniyle Sınıf Tekrarı Yapan Öğrenciler	-	-
Bir Üst Sınıfa Sorumlu Geçen Öğrenciler	-	-
Son sınıfta mezun olamayıp okuma hakkı elde eden Öğrenciler	-	-
Devamsızlık nedeniyle sınıf tekrar eden Öğrenciler	-	-

Ödül durumu



LOKMAN HEKİM MESLEKİ VE TEKNİK ANADOLU LİSESİ



ÖDÜL ALAN ÖĞRENCİ SAYILARI

Yıllar	Takdir	Teşekkür	Onur Belgesi
2015-2016	73	34	15
2016-2017	11	149	19
2017-2018	131	82	27

Disiplin durumu

ÖĞRENCİ SAYILARI

Yıllar	Disiplin kurulu toplanma sayısı	Disiplin cezası alan öğrenci sayısı	Kınama	Uzaklaştırma
2015-2016	32	32	21	11
2016-2017	2	2	2	-
2017-2018	6	6	6	-

Yerleşim Alanı

YERLEŞİM

TOPLAM ALAN	BİNANIN ALANI	BAHÇE ALANI
3550 m ²	2050 m ²	1500 m ²

Sosyal Alanlar

SOSYAL ALANLAR

Tesisin adı	Kapasitesi (Kişi Sayısı)	Alanı
Kantin	100	55 m ²
Çok Amaçlı Salon	100	55 m ²

Spor Alanları

SPOR ALANLARI

Tesisin adı	Kapasitesi (Kişi Sayısı)	Alanı
Spor Salonu	400	1050 m ²



2.6. ÇEVRE ANALİZİ

ÖĞRENCİ GÖRÜŞ VE DEĞERLENDİRMELERİ

Sıra No	MADDELER	KATILMA DERECESESİ				
		Kesinlikle Katılıyorum	Katılıyorum	Kararsızım	Kısmen Katılıyorum	Katılmıyorum
1	Öğretmenlerimle ihtiyaç duyduğumda rahatlıkla görüşebilirim.	37	46	10	9	4
2	Okul müdürü ile ihtiyaç duyduğumda rahatlıkla konuşabiliyorum.	27	30	21	6	22
3	Okulun rehberlik servisinden yeterince yararlanabiliyorum.	36	34	12	13	11
4	Okula ilettiğimiz öneri ve isteklerimiz dikkate alınır.	13	25	29	15	24
5	Okulda kendimi güvende hissediyorum.	31	40	14	6	14
6	Okulda öğrencilerle ilgili alınan kararlarda bizlerin görüşleri alınır.	10	15	23	12	45
7	Öğretmenler yeniliğe açık olarak derslerin işlenişinde çeşitli yöntemler kullanmaktadır.	25	21	13	25	19
8	Derslerde konuya göre uygun araç gereçler kullanılmaktadır.	21	29	15	20	20
9	Teneffüslerde ihtiyaçlarımı giderebiliyorum.	24	19	10	13	39
10	Okulun içi ve dışı temizdir.	30	34	11	13	18
11	Okulun binası ve diğer fiziki mekânlar yeterlidir.	27	31	21	6	18
12	Okul kantininde satılan malzemeler sağlıklı ve güvenlidir.	18	20	31	27	18
13	Okulumuzda yeterli miktarda sanatsal ve kültürel faaliyetler düzenlenmektedir.	15	21	18	13	38



LOKMAN HEKİM MESLEKİ VE TEKNİK ANADOLU LİSESİ



ÖĞRETMEN ANKET SONUÇLARI

Sıra No	MADDELER	KATILMA DERECEŚİ				
		Kesinlikle Katılıyorum	Katılıyorum	Kararsızım	Kısmen Katılıyorum	Katılmıyorum
1	Okulumuzda alınan kararlar, çalışanların katılımıyla alınır.	2	3	1	2	2
2	Kurumdaki tüm duyurular çalışanlara zamanında iletilir.	2	6	1	1	
3	Her türlü ödüllendirmede adil olma, tarafsızlık ve objektiflik esastır.	2	1	1	5	1
4	Kendimi, okulun değerli bir üyesi olarak görürüm.	3	4	2		1
5	Çalıştığım okul bana kendimi geliştirme imkânı tanımaktadır.	3	3		1	1
6	Okul, teknik araç ve gereç yönünden yeterli donanıma sahiptir.	2	3	2	2	1
7	Okulda çalışanlara yönelik sosyal ve kültürel faaliyetler düzenlenir.	3	1	2	1	3
8	Okulda öğretmenler arasında ayırım yapılmamaktadır.	4	3	2	1	
9	Okulumuzda yerelde ve toplum üzerinde olumlu etki bırakacak çalışmalar yapmaktadır.	3	4	2	1	
10	Yöneticilerimiz, yaratıcı ve yenilikçi düşüncelerin üretilmesini teşvik etmektedir.	3	3	2	1	
11	Yöneticiler, okulun vizyonunu, stratejilerini, iyileştirmeye açık alanlarını vs. çalışanlarla paylaşır.	3	2	1	3	
12	Okulumuzda sadece öğretmenlerin kullanımına tahsis edilmiş yerler yeterlidir.	2	2	2	4	
13	Alanıma ilişkin yenilik ve gelişmeleri takip eder ve kendimi güncellerim.	5	4	1		



LOKMAN HEKİM MESLEKİ VE TEKNİK ANADOLU LİSESİ

VELİ ANKET SONUÇLARI

Sıra No	MADDELER	KATILMA DERECEŚİ				
		Kesnilikle Katılıyor	Katılıyor	Kararsızım	Kismen Katılıyor	Katılmıyor
1	İhtiyaç duyduğumda okul çalışanlarıyla rahatlıkla görüşebiliyorum.	8	1 3	1	3	1
2	Bizi ilgilendiren okul duyurularını zamanında öğreniyorum.	9	1 3		3	1
3	Öğrencimle ilgili konularda okulda rehberlik hizmeti alabiliyorum.	9	1 2	1	3	1
4	Okula ilettiğim istek ve şikâyetlerim dikkate alınıyor.	8	5	3	4	6
5	Öğretmenler yeniliğe açık olarak derslerin işlenişinde çeşitli yöntemler kullanmaktadır.	8	5	3	4	6
6	Okulda yabancı kişilere karşı güvenlik önlemleri alınmaktadır.	8	9	4	1	4
7	Okulda bizleri ilgilendiren kararlarda görüşlerimiz dikkate alınır.	7	8	3	5	3
8	E-Okul Veli Bilgilendirme Sistemi ile okulun internet sayfasını düzenli olarak takip ediyorum.	8	1 0	1	4	3
9	Çocuğumun okulunu sevdiğini ve öğretmenleriyle iyi anlaştiğımı düşünüyorum.	9	7	3	4	4
10	Okul, teknik araç ve gereç yönünden yeterli donanıma sahiptir.	4	4	5	7	6
11	Okul her zaman temiz ve bakımlıdır.	11	5	4	1	5
12	Okulun binası ve diğer fiziki mekânlar yeterlidir.	6	8	4	3	5
13	Okulumuzda yeterli miktarda sanatsal ve kültürel faaliyetler düzenlenmektedir.	8	6		3	9



2.6.1. PEST Analizi

PEST Analizi (Politik, Ekonomik, Sosyal, Teknoloji)	ETKİ DEĞERLENDİRMESİ				
	Etkisi Çok Olumsuz	Etkisi Olumsuz	Etkisiz	Etkisi Olumlu	Etkisi Çok Olumlu
POLİTİK	-2	-1	0	1	2
_ Katsayı sorununun ortadan kalkması					X
Ülkemizde, meslek liselerinin ülkemizin ihtiyacı olan ara elemanları yetiştirmeye yönelik politikalar geliştirilmesi					x
Meslek liselerinin üniversiteye geçiş sürecinde yeterli desteği görmemesi	x				
TEKNOLOJİ	-2	-1	0	1	2
— Bilgisayar ve internet kullanımının artması					x
— İnternet kafelerin amacına uygun hizmet vermemesi	x				
— Fatih Projesi kapsamında yürütülen okullardaki teknolojik gelişmeler.				x	
— Teknolojinin hızla gelişerek ilerlemesi, hayatın her alanında kullanımının artarak yayılımı. Hızlı gelişime ayak uyduracak imkanların bulunmaması		X			
EKONOMİK	-2	-1	0	1	2
— Velilerin maddi durumunun yetersiz olması		X			
— Genel bütçede okulda yapılan sosal ,kültürel ve sportif faaliyetler için kavnağın ver almaması		x			
Çevremizde hayırsever esnafların, okulumuzu destekleyen kurum ve kuruluşların olması				X	
SOSYO-KÜLTÜREL	-2	-1	0	1	2
— Veli eğitim seviyesinin düşüklüğü		X			
— Sosyal-Kültürel faaliyet alanlarının yetersizliği		x			
— Eğitim bölgesinde, okulumuza ve eğitim verdiği alana ilişkin ihtiyacın kabul görmesi.				X	
Okulumuzun bölgede ihtiyaç duyulan bir okul olmasına rağmen, meslek liselerinin öğrencileri üniversiteye hazırlama sürecinde yeterli görülmemesi		X			



2.6.2. Üst Politika Belgeleri

TABLO: ÜST POLİTİKA BELGELERİ ANALİZİ

Üst Politika Belgesi	İlgili Bölüm/Referans	Verilen Görev/İhtiyaçlar
5018 sayılı Kamu Mali Yönetimi ve Kontrol Kanunu	<ul style="list-style-type: none">• 9. Madde,• 41. Madde	Kurum Faaliyetlerinde bütçenin etkin ve verimli kullanımı Stratejik Plan Hazırlama İzleme ve Değerlendirme Çalışmaları
30344 sayılı Kamu İdarelerinde Stratejik Plan Hazırlamaya İlişkin Usul ve Esaslar Hakkında Yönetmelik (26 Şubat 2018)	Tümü	5 yıllık hedefleri içeren Stratejik Plan hazırlanması
2019-2021 Orta Vadeli Program	Tümü	Bütçe çalışmaları
MEB 11. Kalkınma Plan Politika Önerileri	Önerilen politikalar	Hedef ve stratejilerin belirlenmesi
MEB Kalite Çerçevesi	Tümü	Hedef ve stratejilerin belirlenmesi
MEB 2018 Bütçe Yılı Sunuşu	Tümü	Bütçe çalışmaları
2019-2023 Öğretmen Strateji Belgesi	Tümü	Hedef ve stratejilerin belirlenmesi
OECD 2018 Raporu	Türkiye verileri	Stratejilerin belirlenmesi
2017-2018 MEB İstatistikleri	Örgün Eğitim İstatistikleri	Hedef ve göstergelerin belirlenmesi
Kamu İdareleri İçin Stratejik Plan Hazırlama Kılavuzu (26 Şubat 2018)	Tümü	5 yıllık hedefleri içeren Stratejik Plan hazırlanması
2018/16 sayılı Genelge, 2019-2023 Stratejik Plan Hazırlık Çalışmaları (18 Eylül 2018)	Tümü	2019-2023 Stratejik Planının Hazırlanması
MEB 2019-2023 Stratejik Plan Hazırlık Programı (18 Eylül 2018)	Tümü	2019-2023 Stratejik Planı Hazırlama Takvimi
MEB 2019-2023 Stratejik Planı	Tümü	MEB Politikaları Konusunda Taşra Teşkilatına Rehberlik
Kamu İdarelerince Hazırlanacak Performans Programları Hakkında Yönetmelik	Tümü	5 yıllık kurumsal hedeflerin her bir mali yıl için ifade edilmesi
Kamu İdarelerince Hazırlanacak Faaliyet Raporu Hakkında Yönetmelik	Tümü	Her bir mali yıl için belirlenen hedeflerin gerçekleştirme durumlarının tespiti, raporlanması
Sivas İl Millî Eğitim Müdürlüğü 2019-2023 Stratejik Planı	Tümü	Amaç, hedef, gösterge ve stratejilerin belirlenmesi



LOKMAN HEKİM MESLEKİ VE TEKNİK ANADOLU LİSESİ



Şarkışla İlçe Milli Eğitim Müdürlüğü 2019-2023 Stratejik Planı	Tümü	Amaç, hedef, gösterge ve stratejilerin belirlenmesi
---	------	---

2.7. GZFT Analizi

GÜÇLÜ YÖNLER	ZAYIF YÖNLER
<ul style="list-style-type: none">➤ Öğrencilerimizin çoğu okulumuza puan sıralamasıyla yerleştiği için öğrencilerin genel düzeyi yüksek olması.➤ Öğrencilerimiz gelecek kaygısı taşıdıkları için eğitim ve öğretim faaliyetlerinin kendilerini geleceğe hazırladığı bilinciyle rehberlik hizmetlerine açık durumda olmaları.➤ Okuma alışkanlığı edinmiş öğrencilerimizin sayısı oldukça fazla olması.➤ Yazma alışkanlığı olan öğrencilerimizin olması.➤ Okulumuzu tercih eden öğrencilerin, okulumuzun eğitim verdiği alanları bilerek ve severek tercih etmesi.➤ Çalışanların, mesleklerinin gerektirdiği görev ve sorumluluğa sahip olması.➤ Çalışanların, kendini tanıyan, eksik ya da yeterli yanlarını bilip bu bağlamda tamamlama ve geliştirme çalışması yapan bireyler olması.➤ Çalışanların, bilişsel, kültür anlamda öğrenciye rehber olabilecek düzeyde olmaları.➤ Çalışanların, mutlu yarınlara ulaşmanın ilk yolunun iyi yetiştirilmiş gençler olduğunun bilincinde olmaları.➤ Velilerin çocuklarının gelecekleriyle ilgili hedeflerinin olması.➤ Sınıflarda etkileşimli tahtanın bulunması.	<ul style="list-style-type: none">➤ Yurtta kalan öğrenci sayısının fazla olması.➤ Aile sevgi ve şefkatinden mahrum öğrencilerin duygusal problemlerinin olması.➤ Sağlık alanını beyaz önlük hayalinle seçen öğrencilerin, alanın zorluklarını görünce alandan vazgeçmeleri.➤ Kısa yoldan iş bulurum hayaliyle okulumuza gelen öğrencilerin olması.➤ Personelin bir kısmının ailelerinden uzak olması➤ Bazı velilerin eğitim bölgesinde yaşamamasından dolayı iletişim güçlüğüne yaşanması.➤ Bazı velilerin eğitim-öğretim sürecini sadece okulla sınırlı tutması.➤ Bazı velilerin, çocukların maddi ihtiyaçlarını gidermekle sorumluluklarını yerine getirdiklerini düşünmeleri.➤ Bilişim alanında sıkıntılar yaşandığında bunu anında çözecek formatörün bulunmaması.➤ Spor salonunun çağın şartlarına uygun donanıma sahip olmaması.➤ Kütüphanedeki kitapların öğrencilerin ilgi ve ihtiyaçlarını karşılayacak düzeyde olmaması.➤



LOKMAN HEKİM MESLEKİ VE TEKNİK ANADOLU LİSESİ



FIRSATLAR	TEHDİTLER
<ul style="list-style-type: none">• Eğitim bölgesinde, okulumuza ve eğitim verdiği alana ilişkin ihtiyacın kabul görmesi• Gelişen teknoloji sayesinde bilgiye ulaşım imkânlarının artması• Stratejik planlamanın devlet politikası haline gelmesi• Hayırseverlerin varlığı,• Öğrencilerin staj yapabileceği ortamın olması• Güvenli bir okul ortamının olması• Okul ve kurumlar arasında işbirliği anlayışı ve uyum	<ul style="list-style-type: none">• Merkezi sınav sistemi nedeniyle sosyal etkinliklere öğrenci katılımının azalması• Sınav odaklı eğitimin öğrencileri olumsuz etkilemesi• İnternet kafeler, cep telefonu ve televizyon• Medyanın eğitici görevini yerine getirmemesi• Öğrencilerin okula ilgisiz olması• Velilerin eğitim ve sosyo-ekonomik düzeyinin düşük olması• Sık sık değişen mevzuat• Öğrencilerin aile içinde öğrencilere örnek teşkil edebilecek kişilerin eksikliği



Hayatınız kötü bir yola girmişse unutmayın;

direksiyondaki sizsiniz.



3 GELECEĞE YÖNELİM

BÖLÜM 3: GELECEĞE YÖNELİM

3.1. MİSYONUMUZ, VİZYONUMUZ, TEMEL DEĞERLERİMİZ

MİSYONUMUZ

- ✓ Milli ve manevi değerlere bağlı birey olarak yetişebilmelerini,
- ✓ Bireysel yeteneklerini dikkate alarak öğrenmelerini; bilgili, becerili, özgüvenli olmalarını,
- ✓ Mesleki açıdan kendini geliştirmiş ve yetkin, kalifiye olabilecek bireyler olmalarını ve meslek etiği kazanmalarını,
- ✓ Problemlerin çözümünde bilimsel yöntemin kullanılma gerekliliğini kavramalarını,
- ✓ Bilgi toplumunun gereksinimi olan araştırmacılar olarak yetişmelerini,
- ✓ Çevresiyle iyi ve olumlu iletişim kuracak davranışları kazanmalarını,
- ✓ Olaylara çok yönlü ve tarafsız bakabilmelerini,
- ✓ Çağın gelişen ihtiyaçlarına cevap verebilecek beceriler kazanmalarını,
- ✓ Sağlık alanında mesleki yeterliliğe ulaşmış,
- ✓ Ülkemizi geleceğe taşıyacak bireyler olmalarını,
- ✓ Liderlik özelliklerinin yanı sıra, işbirliği ve ekip çalışmalarına yatkın bireyler olarak yetişmelerini sağlamaktır.

VİZYONUMUZ

Türk Milli Eğitiminin amaçları rehberliğinde; sağlık alanında değişen ihtiyaçlar doğrultusunda yeniliklere ve gelişmelere açık, insan ilişkileri konusunda sevgi, saygı, milli ve manevi değerleri prensip olarak benimseyen, insanlara yardımcı olmayı ilke edinen, bilinçli sağlık personelleri yetiştirmek; dünü, bugünü ve geleceği bütünleştirerek, sorunlara alternatif çözümler üretebilen, mesleki kalifiye elemanlar yetiştiren, kaliteli eğitimiyle tercih edilen bir okul olmaktır.



TEMEL DEĞERLERİMİZ

- 1.Genellik ve eşitlik,
- 2.Planlılık
3. Ferdin ve toplumun ihtiyaçları,
4. Yöneltilme,
5. Eğitim Hakkı,
6. Fırsat ve İmkân Eşitliği,
7. Süreklilik
8. Atatürk İnkılâp ve İlkeleri ve Atatürk Milliyetçiliği,
9. Demokrasi Eğitimi,
10. Laiklik,
- 11.Bilimsellik,
- 12.Karma Eğitim,
- 13.Okul ve ailenin işbirliği,
- 14.Her yerde Eğitim

KURUMSAL DEĞERLERİMİZ

Okul çalışanları olarak;

1. Görevlerimizi yerine getirirken objektiflik ilkesini uygularız,
2. **Öğrenci merkezli eğitim ilk önceliğimizdir.**
3. **Hepimiz, öğrencilerimizi topluma faydalı bireyler olarak yetiştirmek için üzerimize düşen sorumluluktan kaçınmayız.**
4. Tüm ilişkilerde insana saygı esasını uygular; çalışan ve hizmet alanların beklenti duygu ve düşüncelerine değer veririz.
5. **Biz birbirimize güvenir, farklılık ve görüş ayrılıklarını zenginlik olarak kabul ederiz.**
6. Kurumsal ve bireysel gelişmenin “Sürekli Eğitim ve İyileştirme” anlayışının uygulanması sonucu gerçekleşeceğine inanırız ve bu doğrultuda eğitim ve iyileştirme sonuçlarını en etkin şekilde değerlendiririz,
7. Çalışmalarda etkililik ve verimliliğin ekip çalışmalarıyla sağlanacağı anlayışı kabullenilerek ekip çalışmalarına gereken önemi veririz.,
8. Kurumsal ve bireysel gelişmelerin bilimsel verilerin uygulama hayatına geçirilmesiyle sağlanacağına inanırız.
9. Kurumda çalışmaların bilimsel veriler doğrultusunda ve mevzuatına uygun olarak gerçekleştirildiğinde başarı sağlanacağına inanırız.
10. **Ezberci ve baskı altına alan bir yaklaşımı değil, konuları çözümleyici ve yorumlayıcı bir yaklaşımı benimseriz.**
11. Görev dağılımı ve hizmet sunumunda adil oluruz ve çalışanın kurum katkısını tanıyıp takdir ederiz. Eğitime yapılan yatırımı kutsal sayar, her türlü desteği veririz.



**Ya planladığınız geleceği
yaşayacak,
ya da size sunulani...**



STRATEJİ VE PLANLAMA



3.2. HEDEF SORUMLULUK TABLOSU

STRATEJİK AMAÇ	STRATEJİK HEDEFLER	SORUMLU EKİP/BİRİM
1. Öğrenciler ilgi, yetenek ve kapasiteleri doğrultusunda hayata ve üst öğrenime hazırlayan bir eğitim sistemiyle toplumsal sorunlara çözüm getiren, ülkenin sosyal, kültürel ve ekonomik kalkınmasına katkı sunan bireyler olarak yetiştirilecektir.	1. Eğitim kurumlarının hedef kitlesini oluşturan her bireye ulaşarak eğitim ve öğretim erişim ve tamamlama oranı arttırılacaktır.	<i>Okul İdaresi</i>
	2. Okulumuzun akademik başarısı nicelik ve nitelik olarak arttırılacak.	
	3. 2023 yılına kadar her öğrencimizin yerel, ulusal ve uluslararası düzeyde proje tabanlı bilimsel, teknolojik çalışmalarından en az 1'ine aktif katılımını sağlamak	
	4. Okul çalışanlarının değişen dünya şartlarına uyum için bilgi ve tecrübelerini yenilemeleri, geliştirmeleri ve değiştirmeleri ekip ruhu ve işbirliği içinde ve tam performansla çalışmalarını sağlayacak.	
	5. Okulumuzdaki eğitim öğretim ortamı çağın gereklerine uygun araç gereçlerle donatılarak eğitim kalitesi yükseltilecek	
2.Özel eğitim ve rehberlik hizmetlerinin etkinliği artırılarak bireylerin bedensel, ruhsal ve zihinsel gelişimleri desteklenecektir.	1. Psikolojik danışmanlık ve rehberlik hizmetlerinin öğrencilerin mizaç, ilgi ve yeteneklerine uygun eğitim alabilmelerine imkân verecek şekilde sunulması sağlanacaktır.	<i>Rehberlik Servisi</i>
	2. Adalet temelli bir eğitim yaklaşımını benimseyerek özel eğitim ihtiyacı olan bireylerin akranlarından soyutlanmayan ve birlikte yaşam kültürünü güçlendiren eğitim almaları	
3.Bütün öğrencilerimize, medeniyetimizin ve insanlığın ortak değerleri ile çağın gereklerine uygun bilgi, beceri, tutum ve davranışların kazandırılması sağlanacaktır.	1. Mesleki faaliyetleri ve bu faaliyetlere katılan öğrenci sayısı arttırılacak ve öğrencilerin mesleki becerileri geliştirilecek.	<i>Meslek Dersleri Zümresi</i> <i>Edebiyat Zümresi</i> <i>Diğer Zümreler</i>
	2. Öğrencilerimize kitap sevgisi aşılansarak okuma alışkanlığı kazandırılacak, Türkçeyi güzel kullanmaları ve Türk Kültürünü öğretmeleri sağlanacak.	
	3. Okulumuzda yapılan sosyal, kültürel ve sportif faaliyetleri çeşitlendirip bu faaliyetlere katılan öğrenci sayısını artırarak öğrencilerimizin ders dışı zamanlarını en verimli şekilde değerlendirmeleri ve sosyal yönlerini güçlendirmeleri sağlanacak.	



3.3.STRATEJİK Amaçlar, Hedefler, Performans Göstergeleri, Faaliyet/Projeler ve Stratejiler

Stratejik Amaç 1:	Öğrenciler ilgi, yetenek ve kapasiteleri doğrultusunda hayata ve üst öğrenime hazırlayan bir eğitim sistemiyle toplumsal sorunlara çözüm getiren, ülkenin sosyal, kültürel ve ekonomik kalkınmasına katkı sunan bireyler olarak yetiştirilecektir.									
Stratejik Hedef 1.1	Eğitim kurumlarının hedef kitlelerini oluşturan her bireye ulaşarak eğitim ve öğretime erişim ve tamamlama oranı arttırılacaktır									
Performans Göstergeleri	Hedefe Etkisi %	Mevcut Durum	2019	2020	2021	2022	2023	İzleme Sıklığı	Rapor Sıklığı	
PG1.1.1 Okula Kaydolan Öğrenci Sayısı	% 100	34	34	34	34	34	34	1 Yıl	1 Yıl	
PG1.1.2 Okulu bitiren öğrenci sayısı	% 100	% 100	% 100	% 100	% 100	% 100	% 100	1 Yıl	1 Yıl	
PG1.1.3 Öğrenci Devamsızlık Oranı	% 10	6gün /Öğrenci	5gün /Öğrenci	4gün /Öğrenci	3gün /Öğrenci	3gün /Öğrenci	3gün /Öğrenci	6 Ay	6 Ay	
Koordinatör birim	Okul İdaresi									
İşbirliği yapılacak Birimler	Rehberlik Servisi, Sınıf Öğretmenleri									
Riskler	Velilerin birçoğunun okul yerleşim yeri dışında olması. Meslek liselerinin öğrenciyi üniversite sınavlarına hazırlama sürecinde yetersiz görülmesi.									
Stratejiler	Velilerle yüz yüze görüşmeler yapılacak. Nisan- mayıs ayları içerisinde ortaokullara okulun tanıtımı yapılacak. Broşür ve el ilanları yaptırılarak tüm halkın okulumuz hakkında bilgi sahibi olması sağlanacak. Öğrenci ve velilere mezun olduğunda ki iş imkânları hakkında somut örnek ve bilgiler verilecek. Çeşitli sosyal faaliyetlerle okulun olumlu reklamı yapılacak. Okula kayıtlı öğrencilerin okuldan neden ayrıldığı araştırılarak gerekli önlemler alınacak. Akademik başarısı düşük, devamsızlık sorunu olan, ders içindeki olumsuz tutum ve davranışlarıyla dikkat çeken (ders dinlemeyen, dersin dinlenmesine engel olan, ya da çok sessiz ve içe dönük... v.b.)öğrencilere yönelik öğretmen, rehberlik servisi ve veli işbirliği ile gereken eğitsel tedbirler alınacak Devamsızlık nedenleri anketi uygulanarak devamsızlık nedenleri araştırılacak ve gereken önlemler alınacak. Okulumuzda gelişimsel ve önleyici rehberlik anlayışı ilkeleri paralelinde disiplin cezaları ve sınıf tekrarı gibi öğrenci aleyhine olabilecek olumsuzluklar engellenecek. Okulumuzda düzenlenecek çeşitli aktivitelerle öğrencilerin okula ilgisi arttırılacak. Devamsızlığı olmayan öğrenciler ödüllendirilecek.									
Maliyet Tahmini:	1000									
Tespitler	Öğrencilerin velilerinden uzak olmasına bağlı olarak hasret gidermek isteyen öğrencilerin velilerinin yanına gitmeleri devamsızlığı arttırmaktadır. Staj çalışmaları öğrencilerin okulla bağımlı koparmaktadır. Okulda sosyal faaliyetler için yeterli imkânın olmaması öğrenci devamsızlığını etkilemekte.									
İhtiyaçlar	Meslek liselerinin üniversiteye yerleşme sürecindeki olumsuzlukların giderilmesi.									



LOKMAN HEKİM MESLEKİ VE TEKNİK ANADOLU LİSESİ



Stratejik Amaç 1:	Öğrenciler ilgi, yetenek ve kapasiteleri doğrultusunda hayata ve üst öğrenime hazırlayan bir eğitim sistemiyle toplumsal sorunlara çözüm getiren, ülkenin sosyal, kültürel ve ekonomik kalkınmasına katkı sunan bireyler olarak yetiştirilecektir.								
Stratejik Hedef 1.1	Okulumuzun akademik başarısı nicelik ve nitelik olarak artırılabilecek.								
Performans Göstergeleri	Hedefe Etkisi %	Mevcut Durum	2019	2020	2021	2022	2023	İzleme Sıklığı	Rapor Sıklığı
PG1.1.1 YKS başarı oranı	% 100	%48	%50	%55	%55	%60	%65	1 Yıl	1 Yıl
PG 1.1.2 Sınıf tekrarı yapan öğrenci sayısı	% 100	0	0	0	0	0	0	1 Yıl	1 Yıl
PG1.1.3 Okulu bitiren öğrenci sayısı	% 100	% 100	% 100	% 100	% 100	% 100	% 100	1 Yıl	1 Yıl
PG1.1.4 Dönem ve yıl sonu öğrenci Başarı oranları	% 100	% 100	% 100	% 100	% 100	% 100	% 100	1 Yıl	1 Yıl
Koordinatör birim	Okul İdaresi								
İşbirliği yapılacak Birimler	Rehberlik Servisi, Tüm öğretmenler								
Riskler	Eğitim gördükleri alan sayısal puanla öğrenci alan üniversitelere yönelik olmasına rağmen okulda sayısal derslerin yeteri kadar olmaması, Ders sayısı ve saatlerinin fazla olması, Öğrencilerin çalışmaya karşı isteksiz olması Bilinçsiz teknoloji kullanımı								
Stratejiler	Sınav kaygısı ve stresinin yenilebilmesi için uzman desteği sağlanacak. Velilerin, öğrencilerin sınavlara hazırlanmasında katkılarının sağlanması için proje geliştirilecek. Özellikle Edebiyat, Matematik; Fizik, Kimya, Tarih ve Coğrafya öğretmenleri, öğrencilerin sınavlara hazırlanmaları konusunda devamlı rehberlik yapacak ve periyodik olarak test çözdürecek. Sınava hazırlanan öğrencilere YKS yetiştirme kurslarıyla destek verilecek. Lisans programlarına yerleştirilen öğrenciler 1 yıl boyunca okulda oluşturulacak panoda ilan edilecek. Öğrencilere “Zamanı Etkili ve Verimli Kullanma, Plan Yapma Becerilerini” geliştirici çalışmalar okul rehberlik servisinde yapılacak. Sınıf Şube Öğretmenleri toplantılarında “başarısızlık nedenlerini” çok iyi belirleyerek gerekli tedbirleri öğrenci ve sınıf bazında alacak. Okul Rehberlik Servisinde YKS sistemini her yönüyle tanıtan sınıf çalışmaları yapılacak. Okul Rehberlik Servisinde “Sistemli Ders Çalışma Yöntemleri” hakkında bilgi ve beceri kazandırıcı çalışmalar yapılacak. Okul bünyesinde her ay deneme sınavı yapılacak, sonuçları okul panosuna asarak öğrenciler arasında rekabet ortamı yaratılacak. Öğrenci ve velilere yönelik sınav kaygısı ve stresle başa çıkma yolları konusunda bilgilendirme çalışmaları yapılacak. Velilerle yüz yüze görüşmeler yapılacak. Öğrenci başarısızlık nedenleri anketi uygulanacak, başarısız olunan noktalar tespit edilip değerlendirilecek ve gerekli tedbirler alınacak. Okul idaresi, öğretmenler ve öğrenci velileri arasında daha etkin bir işbirliğinin sağlanması için ev ziyaretleri yapılacak. Verimli ders çalışma yolları konusunda öğrenciler ve veliler bilgilendirilecek.								
Maliyet Tahmini:	2000								
Tespitler	Öğrenciler derslere karşı oldukça ilgisiz. Öğrenciler sayısal derslerin yetersizliğinden kaynaklı olarak sınav sürecinden umutsuz. Veliler üniversiteler ve ders çalışma konusunda bilinçsiz. Veliler okula karşı ilgisiz								
İhtiyaçlar	Yüksek Öğretim Kurumları ve velilerle iş birliği Sayısal derslerin sayısının artması								



LOKMAN HEKİM MESLEKİ VE TEKNİK ANADOLU LİSESİ



Stratejik Amaç 1:	Öğrenciler ilgi, yetenek ve kapasiteleri doğrultusunda hayata ve üst öğrenime hazırlayan bir eğitim sistemiyle toplumsal sorunlara çözüm getiren, ülkenin sosyal, kültürel ve ekonomik kalkınmasına katkı sunan bireyler olarak yetiştirilecektir.								
Stratejik Hedef 1.3	2023 yılına kadar her öğrencimizin yerel, ulusal ve uluslararası düzeyde proje tabanlı bilimsel, teknolojik çalışmalardan en az birine aktif katılımını sağlamak								
Performans Göstergeleri	Hedefe Etkisi %	Mevcut Durum	2019	2020	2021	2022	2023	İzleme Sıklığı	Rapor Sıklığı
P.G 1.3.1TÜBİTAK 4006 başvuru sayısı	%25	2	1	1	1	1	1	6 Ay	6 Ay
P.G 1.3.2TÜBİTAK 4006 kabul sayısı	%25	1	1	1	1	1	1	6 Ay	6 Ay
P.G 1.3.3 Bakanlık projelerine (EğitimdeYenilikçilikÖdülleri vb.) başvurusayısı	%25	0	1	1	1	1	1	6 Ay	6 Ay
Koordinatör birim	Okul İdaresi								
İşbirliği yapılacak Birimler	Tüm öğretmenler								
Riskler	TÜBİTAK Fonlarında yapılması muhtemel kısıtlamalar Hibe projeleri dışındaki proje çalışmalarına maddi destek sağlanamaması								
Stratejiler	Öğretmenlerimizin tamamına proje hazırlama eğitimi verilecek Her öğrencimizin en az 1 yerel/ulusal/uluslararası proje çalışmasına katılımı sağlanacak Üzerinde çalışılan proje kapsamında hazırlık ziyaretleri yapılacak.								
Maliyet Tahmini:	2000								
Tespitler	Okulumuzun bağımsız bir bütçesinin olmaması Okul-Aile birliği gelirlerinin zorunlu ihtiyaçları karşılayacak miktarda olması								
İhtiyaçlar	Öğretmenlerimizin tamamına proje hazırlama eğitimi								



LOKMAN HEKİM MESLEKİ VE TEKNİK ANADOLU LİSESİ



Stratejik Amaç 1:	Öğrenciler ilgi, yetenek ve kapasiteleri doğrultusunda hayata ve üst öğrenime hazırlayan bir eğitim sistemiyle toplumsal sorunlara çözüm getiren, ülkenin sosyal, kültürel ve ekonomik kalkınmasına katkı sunan bireyler olarak yetiştirilecektir.									
Stratejik Hedef 1.4	Okul çalışanlarının değişen dünya şartlarına uyum için bilgi ve tecrübelerini yenilemeleri, geliştirmeleri ve değiştirmeleri ekip ruhu ve işbirliği içinde ve tam performansla çalışmalarını sağlanacak.									
Performans Göstergeleri	Hedefe Etkisi %	Mevcut Durum	2019	2020	2021	2022	2023	İzleme Sıklığı	Rapor Sıklığı	
P.G 1.4.1 Hizmet İçi Eğitimlere Katılan Öğretmen Sayısı	%30	17	17	17	17	17	17	6 Ay	6 Ay	
P.G 1.4.2 Öğretmenlere yönelik düzenlenen sosyal faaliyet sayısı	%30	3	4	4	4	4	5	6 Ay	6 Ay	
P.G 1.4.3 Takip edilen yayın sayısı	%10	1	1	1	1	1	1	6 Ay	6 Ay	
Koordinatör birim	Okul İdaresi									
İşbirliği yapılacak Birimler	Tüm öğretmenler									
Riskler	Hizmet içi faaliyetlerin zaman ve yerinin uygunsuzluğu. Bireysel gelişimi sağlayacak yeterli sayıda eğitimin olmaması									
Stratejiler	<p>Öğretmen yeterliliğini yükseltmek ve ortaöğretimdeki yeni öğretim programları ile ilgili seminerlerin düzenlenmesi sağlanacak</p> <p>Türkiye ve dünya koşulları takip edilecek bu şekilde eğitim istek ve ihtiyaçları tespit edilecek. Gerekli kamu kurum ve kuruluşları ile ve gerekirse özel kuruluşlarla işbirliği yapılarak eğitimlerin verilmesi sağlanacak.</p> <p>Gelişen ve değişen eğitim tekniklerinin, öğretme metotlarının ve yeni yayınların takip ve temini yapılacak.</p> <p>Alınan bilgi ve edinilen tecrübeler öğrencilere ve diğer personele aktarılacak.</p> <p>Yapılan çalışmalarını değerlendirmek, yapılacakları gözden geçirmek, gerekli değişiklikler ve eklemeleri yapmak ve çalışmalara ivme kazandırmak için her ay Zümre Öğretmenleri toplanacak.</p> <p>Tüm sınıflarda eğitim-öğretim etkinliklerinde gruplar halinde çalışmayı, araştırmayı, incelemeyi ve paylaşmayı ön plana çıkararak ekip ruhu ve dayanışma bir davranış haline getirilecek.</p> <p>Öğretmenler, öğrenciler, veliler ve diğer okul çalışanları arasında kaynaşmayı sağlamak için sosyal etkinlikler düzenlenecek.</p> <p>Okul idarecileri "Liderlik ve Performans Değerlendirme konusunda bilgilendirilecek.</p> <p>Bütün çalışanların iş tanımları yapılacak ve duyurulacak.</p> <p>Değerlendirilme ölçütleri belirlenecek ve duyurulacak.</p> <p>Başarılı çalışanlar ödüllendirilecek.</p>									
Maliyet Tahmini:	2.000									
Tespitler	Hizmet içi eğitim faaliyetleri çoğunlukla resen düzenlenmektedir Hizmet içi eğitim faaliyetlerinin zamanı ve yeri uygun olmamaktadır.									
İhtiyaçlar	Paydaş görüşlerinin değerlendirilmesi, iş birliğinin geliştirilmesi									



LOKMAN HEKİM MESLEKİ VE TEKNİK ANADOLU LİSESİ



Stratejik Amaç 1:	Öğrenciler ilgi, yetenek ve kapasiteleri doğrultusunda hayata ve üst öğrenime hazırlayan bir eğitim sistemiyle toplumsal sorunlara çözüm getiren, ülkenin sosyal, kültürel ve ekonomik kalkınmasına katkı sunan bireyler olarak yetiştirilecektir.								
Stratejik Hedef 1.5	Okulumuzdaki eğitim öğretim ortamı çağın gereklere uyunarak gereçlerle donatılarak eğitimin kalitesi yükseltilecek.								
Performans Göstergeleri	Hedefe Etkisi %	Mevcut Durum	2019	2020	2021	2022	2023	İzleme Sıklığı	Rapor Sıklığı
P.G 1.5.1 Bütün ekipmanı tamamlanmış sınıf sayısı	% 100	% 100	% 100	% 100	% 100	% 100	% 100	1 Yıl	1 Yıl
P.G 1.5.2 EBA kullanan öğretmen oranı	% 100	% 70	% 75	% 80	% 85	% 90	% 90	6 Ay	6 Ay
P.G 1.5.3 EBA kullanan öğrenci oranı	% 100	% 50	% 55	% 60	% 65	% 75	% 80	6 Ay	6 Ay
Koordinatör birim	Okul İdaresi								
İşbirliği yapılacak Birimler	Rehberlik Servisi								
Riskler	Okulumuzun bağımsız bir bütçesinin olmaması Okul-Aile birliği gelirlerinin zorunlu ihtiyaçları karşılayacak miktarda olması								
Stratejiler	“Fatih Projesi” kapsamında gerekli ekipmanlar temin edilecek. Eğitime %100 destek projesi çerçevesinde hayırsever desteği sağlanacak. Devletin imkânlarıyla doğrudan temin usulüyle alınmasına çalışılacak. Teknolojinin verimli kullanımı konusunda öğrencilere ve velilere yönelik çalışmalar düzenlenecek Öğretmenlere EBA kullanımını konusunda bilgilendirme yapılacak Teknolojinin etkin ve verimli kullanımı ile ilgili öğrencilere ve velilere bilgilendirme yapılacak								
Maliyet Tahmini:	2.500								
Tespitler	EBA kullanan öğretmen oranı beklenen seviyenin altındadır EBA kullanan öğrenci oranı beklenen seviyenin altındadır Tüm öğrencilerin evlerinde internet altyapısı ve bilgisayar bulunmamaktadır Veliler, teknolojik araçları (telefon, bilgisayar, tablet) “başından savma” aracı olarak görmektedirler Veliler, teknolojik araçları bilinçli kullanmayı öğretmek yerine “yasaklama” yöntemine başvurmaktadır								
İhtiyaçlar	EBA kullanımını ile ilgili bilgilendirme çalışmaları Teknolojinin bilinçli kullanımı konusunda öğrenci ve veli eğitimleri								



LOKMAN HEKİM MESLEKİ VE TEKNİK ANADOLU LİSESİ



Stratejik Amaç 2: Özel eğitim ve rehberlik hizmetlerinin etkinliği artırılarak bireylerin bedensel, ruhsal ve zihinsel gelişimleri desteklenecektir.

Performans Göstergeleri	Hedefe Etkisi %	Mevcut Durum	2019	2020	2021	2022	2023	İzleme Sıklığı	Rapor Sıklığı
	Stratejik Amaç 2:	Özel eğitim ve rehberlik hizmetlerinin etkinliği artırılarak bireylerin bedensel, ruhsal ve zihinsel gelişimleri desteklenecektir.							
Stratejik Hedef 2.1	Psikolojik danışmanlık ve rehberlik hizmetlerinin öğrencilerin mizaç, ilgi ve yeteneklerine uygun eğitim alabilmelerine imkân verecek şekilde sunulması sağlanacaktır.								
P.G.2.1.1 Okullarda rehberlik servisinde faydalanan öğrenci sayısı	%100	55	70	75	80	85	90	6 Ay	6 Ay
P.G.2.1.2 Okullarda rehberlik servisinde faydalanan veli sayısı	%35	12	18	20	22	25	30	6 Ay	6 Ay
P.G.2.1.3 Velilere yönelik düzenlenen faaliyet sayısı (kurs, seminer, eğitim, proje çalışmaları vb.)	%35	3	4	5	6	7	8	6 Ay	6 Ay
P.G.2.1.4 Velilere yönelik düzenlenen faaliyetlere katılan veli oranı	%25	%25	%30	%40	%42	%45	%50	6 Ay	6 Ay
Koordinatör birim	Rehberlik Servisi								
İşbirliği yapılacak Birimler	Okul İdaresi								
Riskler	Mezunları izleyecek etkin mekanizmaların olmaması, Sınıf rehber öğretmeni olarak görevlendirilen öğretmenlerin rehberlik hizmetlerine yönelik bilgi eksikliği								
Stratejiler	Öğrenci ve velilere rehberlik servisinin tanıtımı yapılacak Aylara göre aile eğitimi yıllık çalışma planı hazırlanacak Okul-veli işbirliğini geliştirici çalışmalar yapılarak (katılımın yüksek olduğu veli toplantıları ve veliye dönük seminerler..v.b.) velilerimizin çocuklarının eğitimine doğrudan katılmaları sağlanacak								
Maliyet Tahmini:	0								
Tespitler	Rehberlik ders saatlerinin kaldırılması sınıf rehber öğretmenlerinin öğrencilerle yeterince ilgilenememesine neden olmakta. Öğretmen, öğrenci ve veliler hala rehberlik konusunda yeterli bilgiye sahip değil.								
İhtiyaçlar	-								



LOKMAN HEKİM MESLEKİ VE TEKNİK ANADOLU LİSESİ



Stratejik Amaç 3:	Bütün öğrencilerimize, medeniyetimizin ve insanlığın ortak değerleri ile çağın gereklerine uygun bilgi, beceri, tutum ve davranışların kazandırılması sağlanacaktır.									
Stratejik Hedef 3.1	Mesleki faaliyetleri ve bu faaliyetlere katılan öğrenci sayısı arttırılacak ve öğrencilerin mesleki becerileri geliştirilecek.									
Performans Göstergeleri	Hedefe Etkisi %	Mevcut Durum	2019	2020	2021	2022	2023	İzleme Sıklığı	Rapor Sıklığı	
P.G 3.1.1 Yapılan Program Sayısı	%40	5	5	6	6	7	8	1 Yıl	1 Yıl	
P.G 3.1.2 Düzenlenen ve katılan yarışma sayısı	%35	1	2	2	3	3	4	1 Yıl	1 Yıl	
P.G 3.1.3 Stajyerlik çalışmalarına katılan öğrenci sayısı	%100	68	55	27	34	34	34	1 Yıl	1 Yıl	
Koordinatör birim	Meslek Dersleri Zümresi									
İşbirliği yapılacak Birimler	Okul İdaresi									
Riskler	Her evde internetin olmaması									
Stratejiler	Son sınıf öğrencilerine sene başından itibaren laboratuvarlarda uygulama yaptırılacak. Düzenlenen programlarda yer alan öğrenciler ödüllendirilecek. Sağlık bakanlığının çalışmaları takip ettirilecek. Öğrencilerin staj esnasında alanlarıyla ilgili farklı iş kollarını tanımaları sağlanacak. Sağlıkla ilgili etkinlikler yapılacak.									
Maliyet Tahmini:	2.500									
Tespitler	Öğrencilerin bir kısmının yerleşim yeri dışında staj yapması eğitim öğretim faaliyetlerini olumsuz etkilemektedir.									
İhtiyaçlar										



LOKMAN HEKİM MESLEKİ VE TEKNİK ANADOLU LİSESİ



Stratejik Amaç 3:	Bütün öğrencilerimize, medeniyetimizin ve insanlığın ortak değerleri ile çağın gereklerine uygun bilgi, beceri, tutum ve davranışların kazandırılması sağlanacaktır.									
Stratejik Hedef 3.2	Öğrencilerimize kitap sevgisi aşıl原因arak okuma alışkanlığı kazandırılacak, Türkçeyi güzel kullanmaları ve Türk Kültürünü öğretmeleri sağlanacak.									
Performans Göstergeleri	Hedefe Etkisi %	Mevcut Durum	2019	2020	2021	2022	2023	İzleme Sıklığı	Rapor Sıklığı	
P.G 3.2.1 Kitap Sayısı	%55	3227	3280	3380	3450	3500	3600	6 Ay	6 Ay	
P.G 3.2.2 Kütüphaneden faydalanan öğrenci sayısı	%100	150	140	130	130	125	120	6 Ay	6 Ay	
P.G 3.2.3 Düzenlenen yarışma sayısı	%15	5	6	6	7	7	8	6 Ay	6 Ay	
P.G 3.2.4 Düzenlenen yarışmalara katılan öğrenci sayısı	%25	40	45	50	60	70	80	6 Ay	6 Ay	
P.G 3.2.5 Çıkarılan okul dergisi sayısı	%0	0	0	1	1	1	1	6 Ay	6 Ay	
Koordinatör birim	Edebiyat Zümresi									
İşbirliği yapılacak Birimler	Okul İdaresi									
Riskler	Ailelerde okuma alışkanlığının olmaması Gerekli maddi kaynağın olmaması									
Stratejiler	Kitap bağışması kampanyası düzenlenecek. Kampanya gerekçeleri öğrencilere ve halka duyurularak bağışmada bulunmaları istenecek Yayınevlerinden kitap isteğinde bulunulacak Okulun kendi imkânlarıyla doğrudan temini sağlanacak. Toplanan kitapların tasnifi ve kütüphaneye teslimi yapılacak. Her hafta okulda toplu okuma saatleri düzenlenecek Okul kütüphanesi her zaman açık tutulacak Sınıflarda okuma çizelgesi hazırlanacak. Kütüphanedeki panolarda yeni çıkan kitaplar, ayın kitapları ve ayın okurları ilan edilerek öğrenciler kitap okumaya özendirilecek. En çok kitap okuyan öğrenciler belirlenip ödüllendirilecek Sınıflar arası kitap okuma yarışması düzenlenecek Ödüllü şiir okuma ve yazma yarışması düzenlenecek. Öğrencilerin edebi türlerde yazı yazmasını sağlamak amacıyla ödüllü yarışmalar düzenlenecek. Her dönem yayınlanan okul dergisi çıkarılacak. Öğrencilerin edebi ve kültürel içerikli programlara katılımı sağlanacak. Her yıl "kelime yarışması" düzenlenecek, ayrıca her sınıfın kitaplığına demirbaş olarak sözlükler alınacak.									
Maliyet Tahmini:	5000									
Tespitler	Kitap okuma konusunda öğrencilere evde örnek teşkil edecek bireyler bulunmamakta. İnternet ve telefon kullanımı nedeniyle gençler kitap okumayı tercih etmemekte. Sosyal medya üzerinde oluşmuş yozlaşmış yeni bir iletişim dilinin olması.									
İhtiyaçlar	Anne, baba ve çocukların birlikte okumasını sağlayabilecek çalışmalar Okuma ve yazma alışkanlığı ile ilgili çalışmaların tüm sınıf seviyelerine yayılması									



LOKMAN HEKİM MESLEKİ VE TEKNİK ANADOLU LİSESİ



Stratejik Amaç 3:	Bütün öğrencilerimize, medeniyetimizin ve insanlığın ortak değerleri ile çağın gereklerine uygun bilgi, beceri, tutum ve davranışların kazandırılması sağlanacaktır.								
Stratejik Hedef 3.3	Öğrencilerimiz kitap sevgisi aşılanarak okuma alışkanlığı kazandırılacak, Türkçeyi güzel kullanmaları ve Türk Kültürünü öğretmeleri sağlanacak.								
Performans Göstergeleri	Hedefe Etkisi %	Mevcut Durum	2019	2020	2021	2022	2023	İzleme Sıklığı	Rapor Sıklığı
P.G 3.3.1 Yapılan sosyal faaliyet sayısı	%40	6	10	12	13	15	15	6 Ay	6 Ay
P.G 3.3.2 Sosyal aktivitelerde yer alan öğrencilerin oranı	%40	%40	%45	%50	%55	%60	%70	6 Ay	6 Ay
Koordinatör birim	Edebiyat Zümresi								
İşbirliği yapılacak Birimler	Okul İdaresi								
Riskler	Ders saatlerinin çokluğu								
Stratejiler	<p>Okulumuzda bulunan öğrenci kulüpleri aracılığı ile sosyal faaliyetler düzenlenecek. Önemli gün ve haftalar sosyal faaliyetler çerçevesinde kutlanacak. Sınıflar arası ve okul içi yarışmalar düzenlenecek.</p> <p>Çevre bilincinin geliştirilmesi için; doğal, tarihi, turistik inceleme ve araştırma gezileri, bitkiler ve hayvanlar üzerinde incelemeler, okul hatıra ormanı yetiştirme vb. etkinlikler düzenlenecek. İlimizdeki üniversite ve cami, müze, kütüphane, tarihi eserler, tarihi mekânlar ve sergilere gezi planlanacak.</p> <p>Dart turnuvası düzenlenecek</p> <p>Masa tenisi turnuvası düzenlenecek</p> <p>Voleybol turnuvası düzenlenecek</p> <p>Turnuvalara katılan öğrenciler ödüllendirilecek.</p> <p>Okul dışında düzenlenen spor turnuvalarına katılım sağlanacak.</p> <p>Öğrencilere, okulda düzenlenen sosyal aktivitelerden yararlanma durumu ve düzenlenecek sosyal faaliyetlerle ilgili istek anketi yapılacak.</p> <p>Öğrenci isteklerine göre belirlenen alanlarda eğitici kurs çalışmaları yapılacak.</p> <p>Okul idaresinden ve sosyal kulüplerden çalışmalarda yer alan öğrencilerin listesi alınacak.</p>								
Maliyet Tahmini:	6000								
Tespitler	“Başarı” kavramı denince yalnızca akademik başarı anlaşılmaktadır Sosyal faaliyetlerde yalnızca belirli öğrenciler görev almaktadır Gönüllü öğretmenlere düşen iş yükü artmakta ve bu durum bıkkınlığa sebep olmaktadır Öğrenci velileri, sosyal faaliyetlerin her birinin belirli bir maliyete sahip olacağı şeklinde yanlış kanıya sahiptir								
İhtiyaçlar	Ses sistemi								



**Akıllica yapılan bir plan, başarı için atılan
ilk adımdır.**

4



MALİYETLENDİRME



BÖLÜM 4: MALİYETLENDİRME

4.1. TOPLAM MALİYET TABLOSU

STRATEJİK AMAÇ	STRATEJİK HEDEFLER	5 YILLIK MALİYETİ(TL)
1. Öğrenciler ilgi, yetenek ve kapasiteleri doğrultusunda hayata ve üst öğrenime hazırlayan bir eğitim sistemiyle toplumsal sorunlara çözüm getiren, ülkenin sosyal, kültürel ve ekonomik kalkınmasına katkı sunan bireyler olarak yetiştirilecektir.	1. Eğitim kurumlarının hedef kitesini oluşturan her bireye ulaşarak eğitim ve öğretime erişim ve tamamlama oranı arttırılacaktır.	1000
	2. Okulumuzun akademik başarısı nicelik ve nitelik olarak arttırılacaktır.	2000
	3. 2023 yılına kadar her öğrencimizin yerel, ulusal ve uluslararası düzeyde proje tabanlı bilimsel, teknolojik çalışmalardan en az 1'ine aktif katılımını sağlamak	2000
	4. Okul çalışanlarının değişen dünya şartlarına uyum için bilgi ve tecrübelerini yenilemeleri, geliştirmeleri ve değiştirmeleri ekip ruhu ve işbirliği içinde ve tam performansla çalışmalarını sağlamak.	2000
	5. Okulumuzdaki eğitim öğretim ortamı çağın gereklerine uygun araç gereçlerle donatılarak eğitim kalitesi yükseltilecek	2500
2.Özel eğitim ve rehberlik hizmetlerinin etkinliği artırılarak bireylerin bedensel, ruhsal ve zihinsel gelişimleri desteklenecektir.	1. Psikolojik danışmanlık ve rehberlik hizmetlerinin öğrencilerin mizaç, ilgi ve yeteneklerine uygun eğitim alabilmelerine imkân verecek şekilde sunulması sağlanacaktır.	0
	2. Adalet temelli bir eğitim yaklaşımını benimseyerek özel eğitim ihtiyacı olan bireylerin akranlarından soyutlanmayan ve birlikte yaşam kültürünü güçlendiren eğitim almaları	0
3.Bütün öğrencilerimize, medeniyetimizin ve insanlığın ortak değerleri ile çağın gereklerine uygun bilgi, beceri, tutum ve davranışların kazandırılması sağlanacaktır.	1. Mesleki faaliyetleri ve bu faaliyetlere katılan öğrenci sayısı arttırılacak ve öğrencilerin mesleki becerileri geliştirilecek.	2500
	2. Öğrencilerimize kitap sevgisi aşılansak okuma alışkanlığı kazandırılacak, Türkçeyi güzel kullanmaları ve Türk Kültürünü öğretmeleri sağlanacak.	5000
	3. Okulumuzda yapılan sosyal, kültürel ve sportif faaliyetleri çeşitlendirip bu faaliyetlere katılan öğrenci sayısını artırarak öğrencilerimizin ders dışı zamanlarını en verimli şekilde değerlendirmeleri ve sosyal yönlerini güçlendirmeleri sağlanacak.	6000
TOPLAM MALİYET		23000



Her başarı, sabır ile zamanı
birleştirerek sağlanır.

Honore de Balzac

5

İZLEME VE DEĞERLENDİRME



BÖLÜM 5: İZLEME VE DEĞERLENDİRME

5.1.İZLEME, DEĞERLENDİRME VE RAPORLAMA:

İZLEME VE DEĞERLENDİRME ESASLARI

İzleme ve Değerlendirme aşağıdaki esaslara bağlı kalınarak yapılacaktır:

- ◆ Her eğitim öğretim yılı başında o yıl gerçekleştirilecek her bir hedef veya faaliyet için, sorumlu kişiler belirlenecektir. Bu kişilerin, öğrenen okul anlayışını bir davranış olarak benimsemiş olmasına dikkat edilecektir.
- ◆ Her çalışma yılı için okul gelişim planı hazırlanacaktır.
- ◆ Her çalışma yılı /dönemi de ekiplerce faaliyet için bir iyileştirme planı hazırlanacaktır. Ve OGYE başkanına teslim edeceklerdir.
- ◆ Sorumlu kişi veya ekipler her ay rapor düzenleyerek amaca ulaşma veya hedefin gerçekleşme düzeyi hakkında bilgi sunacaklardır.
- ◆ Faaliyetler performans göstergelerine göre değerlendirilecektir. Bu bakımdan her çalışma öncesinde performans göstergeleri gözden geçirilecektir.
- ◆ Çalışmalarda verilerin kullanılması ve her şeyin rakamlarla ifade edilmesi sağlanacaktır.
- ◆ Tüm çalışmalar açıklık ve hesap verebilirlik ilkesine uygun olarak gerçekleştirilecektir.
- ◆ Yapılan çalışmaların sonucuna göre Stratejik Plan gözden geçirilecektir.

İzleme, Stratejik Plan uygulamasının sistematik olarak takip edilmesi ve raporlanması, değerlendirme ise uygulama sonuçlarının amaç ve hedeflere kıyasla ölçülmesi ve söz konusu amaç ve hedeflerin tutarlılık ve uygunluğunun analizi olarak tanımlanmaktadır.

Stratejik Planda ortaya konulan hedeflere ilişkin olarak yıllık iş planlarının oluşturulması ve hedeflere ilişkin somut göstergelerin geliştirilmesi önem arz etmektedir. Diğer taraftan, stratejik planın gerçekleştirilmesinde etkili bir izleme ve değerlendirme sisteminin kurulması temel kritik başarı faktörü olarak görünmektedir.

Bu nedenle planda yer alan hedeflerin gerçekleşmesine ilişkin gelişmelerin 6'şar aylık dönemlerle izlenmesi amacıyla raporlama sistemi geliştirilecektir. Geliştirilecek raporlama sisteminde planının uygulamasına ilişkin gelişmelerin yanı sıra gerçekleştirilemeyen faaliyetlerin nedenleri, olası tıkanıklıklar ve bunlara ilişkin çözüm önerileri yer alacaktır.

Söz konusu raporlama formatı çerçevesinde tüm birimler kendi görev alanları itibarıyla ilgili oldukları stratejik amaç ve hedefleri dikkate alarak gelişmelere ilişkin mevcut durum bilgileri ile engel ve tıkanma nedenlerini tespit ederek strateji geliştirme birimine iletceklerdir. Strateji Geliştirme birimince planın işleyişine ilişkin özet bir rapor hazırlanarak üst yönetime sunulacaktır.

5018 sayılı kanun çerçevesinde hazırlanan yıllık raporların yanı sıra yıl içindeki uygulamaların takibine imkân tanıyacak belirli dönemleri içeren raporlama ile uygulamaların izlenmesi ve gerekli değerlendirmelerin yapılarak faaliyetlerin sürekli olarak iyileştirilmesinin sağlanması öngörülmektedir.



LOKMAN HEKİM MESLEKİ VE TEKNİK ANADOLU LİSESİ

